

GRI-TABEL

2019



GRI CONTENT INDEX

INLEIDING

Het GRI-verslaggevingsraamwerk is een algemeen aanvaarde verslaggevingsrichtlijn over de economische, milieugerelateerde en sociale prestaties van een organisatie. Dit raamwerk is te vinden op de GRI-website (www.globalreporting.org). Het directieverslag (jaarverslag pag. 22) is opgesteld conform het GRI-raamwerk. In het jaarverslag 2019 rapporteert de NWB Bank conform de GRI Standards: core-optie. EY heeft voor de NWB Bank een assurance-rapport afgegeven bij het directieverslag. Onderstaand wordt een overzicht gegeven van de standard disclosures en specific disclosures (materiële onderwerpen, indicatoren, management-approach) behorende bij het 'in accordance' core-niveau. Deze tabel bevat de GRI Content Index met verwijzingen naar het jaarverslag 2019.

ORGANISATIEPROFIEL

102-1 Naam organisatie

Nederlandse Waterschapsbank N.V. (Handelsnaam: NWB Bank)

102-2 Producten en/of diensten

De NWB Bank is een vooraanstaande financiële dienstverlener voor de Nederlandse publieke sector. Voor waterschappen, gemeenten, provincies, woningbouwcorporaties, zorgsector, onderwijs en activiteiten op het gebied van water, milieu en energietransitie, arrangeert de bank korte en langlopende kredieten. Als huisbankier van de waterschappen levert de NWB Bank diensten op het gebied van betalingsverkeer.

Naast een sterke financiële positie en een efficiënte bedrijfsvoering richt de NWB Bank zich nadrukkelijk op het creëren van maatschappelijke meerwaarde. Wij willen bijdragen aan een stabiele en robuuste financiële sector die op zijn beurt bijdraagt aan een economie die de mens dient en daarbij het leefmilieu zo min mogelijk belast. Dat doet de NWB Bank door haar klanten te voorzien van zo gunstig mogelijke financiering om op die manier hun financieringskosten zo laag mogelijk te houden.

102-3 Locatie van het hoofdkantoor

Den Haag, Rooseveltplantsoen 3

102-4 Locatie van activiteiten

De NWB Bank richt zich uitsluitend op Nederland voor wat betreft de kredietverlening. De kredietverlening aan de Nederlandse publieke sector betreft met name de decentrale overheden, woningbouwcorporaties, zorginstellingen, onderwijs, Publiek-Private Samenwerking (PPS) en nutsbedrijven.

102-5 Eigendomsstructuur en de rechtsvorm

Aandeelhouders: Waterschappen 81%, Staat der Nederlanden 17%, en provincies 2%.
Rechtsvorm: naamloze vennootschap met beperkte aansprakelijkheid.

102-6 Afzetmarkten

De NWB Bank richt zich voor wat betreft haar kredietverlening op de Nederlandse publieke sector en is ten behoeve van haar funding actief op de internationale kapitaalmarkten. Voor een verdere toelichting op de klanten, investeerders en relevante markten wordt verwezen naar het directieverslag.

102-7/102-8 Bedrijfsomvang / medewerkers

Zie de kerncijfers in het jaarverslag (jaarverslag pg. 8).

In onderstaande tabel is het aantal medewerkers opgenomen, verdeeld naar mannen en vrouwen.

Jaar	2019	2018	2017	2016	2015	2014
Aantal medewerkers	66	69	61	57	54	53
Aantal mannen	43	43	37	34	34	31
Aantal vrouwen	23	26	24	23	20	22

Het betrof 64 personen met een kantoorfunctie en 2 met een facilitaire functie. De NWB Bank maakt maar beperkt gebruik van zzp'ers.

In de navolgende tabel is het aantal medewerkers met het soort contract opgenomen.

Aantal tijdelijke en vaste contracten	%	Aantal
Medewerkers met een vast contract	92.40	61
Medewerkers met een tijdelijk contract	7.60	5
Dekking	100.00	66

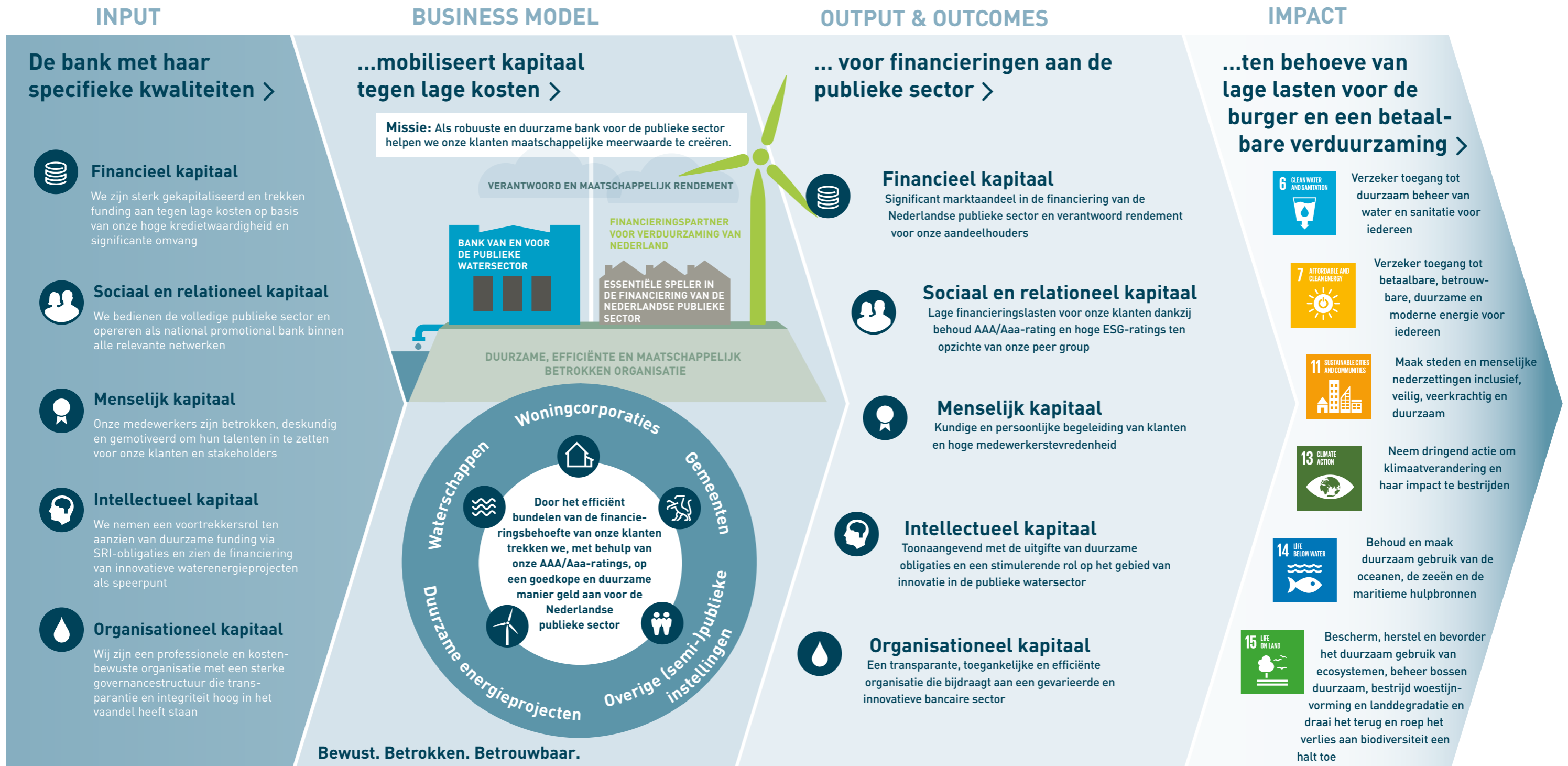
60 medewerkers vallen onder de werkingssfeer van de CAO Banken, 6 medewerkers inclusief directie niet. De arbeidsvoorwaarden voortvloeiend uit de CAO Banken worden grotendeels gehanteerd voor de laatstgenoemde categorie.

102-9 Keten

De keuzes om in de waardeketen te rapporteren zijn gebaseerd op de Plot Materiële Onderwerpen (PMO). Op basis van de PMO worden de onderwerpen op materialiteit geselecteerd en wordt de rapportage hierop afgestemd. De focus van activiteiten van de NWB Bank ligt bij de Nederlandse publieke sector en derhalve is ook het hoofdstuk

De duurzame waterbank vooral gericht op onderwerpen die relevant zijn voor deze sector. Onderwerpen die niet in de PMO naar voren komen, bijvoorbeeld onderwerpen die niet of minder relevant zijn voor de publieke sector, vallen doorgaans buiten de rapportage.

NWB BANK: DE DUURZAME WATERBANK



102-10 Significante veranderingen wat betreft omvang, structuur of eigendom

Geen

102-11 Toelichting over de toepassing van het voorzorgsprincipe door de verslaggevende organisatie

Het voorzorgsprincipe gaat ervan uit dat je, voordat je een product op de markt brengt of een activiteit start, ook de mogelijke risico's inschat voor mens en leefmilieu. Het voorzorgsprincipe wordt veelvuldig gehanteerd middels vooronderzoek. Er worden afwegingen gemaakt, bijvoorbeeld bij het accepteren van nieuwe klanten, het verstrekken van kredieten en het ontwikkelen van nieuwe producten. Hierbij hanteert de bank het voorzorgsprincipe. Dit is onder meer terug te vinden in het product-goedkeuringsproces (Product Approval and Review Process of kortweg PARP).

Transferpricing en voorzorgsprincipe: klanten kunnen de NWB Bank vragen om indicatieve tarieven te verstrekken via de afdeling public finance. Op deze manier kunnen klanten investeringsbeslissingen baseren op gedegen kennis over de op dat moment gangbare tarieven.

In 2019 hebben er net als in 2018 geen acquisities en/of desinvesteringen plaatsgevonden.

102-12 Extern ontwikkelde economische, milieugerelateerde en sociale handvesten, principes of andere initiatieven die de bank onderschrijft

- GRI-richtlijnen (GRI is een bindend principe voor staatsdeelnemingen);
- (Vernieuwde) Code Banken (bindend principe);
- Nederlandse Corporate Governance Code (vrijwillige toepassing)
- Equator Principles (PPS-projecten);
- Green Bond Principles;
- Social Bond Principles
- UN Global Compact Principles (zie appendix 2)
- Klimaatstatement NVB (zie appendix 3)
- IMVO-convenant (zie appendix 4).
- SDGs van UN (zie appendix 7)

De NWB Bank heeft onderzocht welke internationale MVO-principes toepasbaar en van toegevoegde waarde kunnen zijn voor de NWB Bank. Dit heeft o.a. ertoe geleid dat de Equator Principles worden toegepast in de PPS-financiering. Daarnaast heeft de bank de UN Global Compact Principles ondertekend. Momenteel wordt onderzocht of de Equator Principles ook kunnen worden getekend.

102-13 Lidmaatschap van verenigingen (zoals brancheverenigingen) en/of andere belangenorganisaties waarin de bank participeert, zoals:

- NVB (Nederlandse Vereniging van Banken)
- DSI (Dutch Securities Institute)
- EAPB (European Association of Public Banks)
- ISDA (International Swap Dealers Association)
- ICMA (International Capital Markets Association)
- NWP (Netherlands Water Partnership)
- IPFA (International Project Finance Association)
- Stichting Instandhouding Nieuwspoort
- Public Sector Issuers Forum (PSIF)

Meermalen per jaar vindt overleg plaats met toezichthouder De Nederlandsche Bank / Europese Centrale Bank, onder meer over risicobeheer, compliance en integriteit. De ambitie van de NWB Bank is de dialoog met de belanghebbenden verder te structureren. Er wordt ook deelgenomen aan diverse georganiseerde overleggen van ministeries, van de NVB (Nederlandse Vereniging van Banken) en de EAPB (European Association of Public Banks).

Daarnaast kunnen reacties op maatschappelijke ontwikkelingen die van invloed zijn op de NWB Bank en haar stakeholders, worden opgenomen in het MVO-beleid. De reacties op het verslag van vorig jaar, o.a. afkomstig uit de jaarlijkse algemene vergadering van aandeelhouders, worden meegenomen bij de opstelling van het verslag over dit jaar.

102-14 Strategie en analyse

De NWB Bank is een national promotional bank. Dit betekent dat de activiteiten van de bank bijdragen aan het realiseren van publieke beleidsdoelen. De NWB Bank is opgericht door en voor de waterschappen, maar is in de loop der jaren ook financiering gaan verstrekken aan de bredere publieke sector. Voorbeelden van klanten van de bank zijn gemeenten, woningcorporaties en drinkwaterbedrijven. Sinds enkele jaren is de bank ook actief in de financiering van PPS en exportkredietverlening (onder garantie van de overheid).

Als bank van en voor de publieke sector heeft de NWB Bank andere belangen en waarden dan puur commerciële partijen. De bank streeft geen winstmaximalisatie na. Naast een sterke financiële positie en een efficiënte bedrijfsvoering richt de NWB Bank zich nadrukkelijk op het creëren van maatschappelijke meerwaarde. De NWB Bank zet zich in voor een stabiele en duurzame financiële sector, die op zijn beurt bijdraagt aan een economie die de mens dient en daarbij het leefmilieu zo min mogelijk belast. De NWB Bank voorziet haar klanten van gepaste financiering tegen zo gunstig mogelijke tarieven om op die manier de lasten voor de burger zo laag mogelijk te houden.

De noodzakelijke verduurzaming en energietransitie zijn belangrijke uitdagingen voor de samenleving en de klanten van de bank. De NWB Bank vindt dat zij hieraan een bijdrage moet leveren. De transitie naar een klimaatneutrale en circulaire economie vergt de komende decennia grote stappen en investeringen, wereldwijd én in Nederland. Duurzame energieprojecten kenmerken zich over het algemeen door een grote kapitaalinvestering en een lange periode waarover de investering terugverdiend moet worden. Dit soort langeretermijnfinanciering, die tegen relatief lage kosten kan worden aangeboden, past bij uitstek bij de bank.

De NWB Bank kan de financieringskosten voor haar klanten laag houden vanwege haar efficiënte bedrijfsmodel in combinatie met een hoge kredietwaardigheid. Het overgrote deel van de kredietportefeuille van de bank bestaat uit kredietverlening aan lagere overheden of onder garantie van overheden. Daarom beschikt de bank over de hoogste kredietwaardigheidsratings: AAA/Aaa. De NWB Bank staat op plaats zes in de lijst van 's werelds veiligste banken. Vanwege haar hoge kredietwaardigheid en haar financiële deskundigheid is de NWB Bank altijd in staat actief in te spelen op de behoefte van de Nederlandse publieke sector.

Het geld dat de NWB Bank uitleent aan haar klanten wordt opgehaald op de internationale kapitaalmarkt. De bank probeert dit zoveel mogelijk met duurzame obligaties te doen. Zo financiert de bank de activiteiten van de Nederlandse waterschappen met zogenoemde Waterobligaties. En geeft zij Affordable Housing Bonds uit voor de financiering van sociale woningbouw. De ervaring en expertise die de bank de afgelopen jaren op dit gebied heeft opgedaan, in combinatie met het grote financieringsvolume, maakt dat de bank internationaal toonaangevend is op het gebied van Green en Social Bonds.

Als significante bank staat de NWB Bank onder direct toezicht van de Europese Centrale Bank (ECB). Ondanks de intensiteit en hoge eisen van dit toezicht, dat voor een national promotional bank als de NWB Bank niet anders is dan voor een puur commerciële bank, houdt de bank vast aan haar compacte en efficiënte organisatie. De platte organisatie en open cultuur maken de NWB Bank tot een wendbare en slagvaardige bank waar transparantie en integriteit hoog in het vaandel staan.

De missie van de NWB Bank is om als robuuste en duurzame bank voor de publieke sector haar klanten te helpen maatschappelijke meerwaarde te creëren. De maatschappelijke en duurzame investeringsagenda staat centraal in de missie, visie en strategie van de NWB Bank. Dit vloeit voort uit de ontstaansgeschiedenis van de bank zelf. Je zou kunnen zeggen dat duurzaamheid in het DNA van de bank zit. Klimaatadaptatie, klimaatmitigatie en verbeteren van biodiversiteit behoren tot de kerntaken van waterschappen. Zij lopen dan ook voorop bij onder andere het produceren van duurzame energie en het terugwinnen van grondstoffen uit afvalwater. Ook een andere belangrijke klantengroep, de woningcorporaties, investeert volop in verduurzaming. De woningcorporaties bezitten ruwweg een derde van de Nederlandse woningvoorraad en de komende jaren investeren zij volop in klimaatneutrale nieuwbouw, het energiezuiniger maken van bestaande woningen en het laag houden van de huren.

De NWB Bank heeft als ambitie de financieringslasten van de Nederlandse publieke sector zo laag mogelijk te houden en altijd beschikbaar te zijn voor haar klanten. Sinds de oprichting in 1954 is de strategie van de NWB Bank vooral gericht op het efficiënt bundelen van de financieringsbehoeften van haar klanten in het publieke speelveld. De NWB Bank is daarbij kostenbewust en maakt gebruik van haar AAA/Aaa-ratings om op een goedkope en duurzame manier geld aan te trekken. Door in te spelen op de veranderende behoefte van de klanten en door de kredietverlening verder te diversifiëren, vergroot de bank haar maatschappelijke betrokkenheid als zelfstandige promotional bank.

102-15 Beschrijving van belangrijke impact, risico's en mogelijkheden

De beschrijving van de belangrijke impact, risico's en mogelijkheden op basis van de strategie van NWB Bank is weergegeven in de vorm van een SWOT-analyse (analyse van sterkte/zwakte/kansen/bedreigingen). Mede o.b.v. deze SWOT-analyse is het MVO-beleid inclusief haar doelstellingen per thema bepaald. De verantwoording over de doelstellingen vindt plaats in het jaarverslag. Onderstaand een beschrijving van de onderdelen van de SWOT-analyse:

Sterk

Hoewel de kredietverlening van de NWB Bank, door haar klanten en werkerterrein een inherent maatschappelijk en duurzaam karakter heeft, is de afgelopen jaren gewerkt aan het verder expliciteren van de ambities, beleid en disclosure op het gebied van MVO. De kracht van de NWB Bank ligt met name in de maatschappelijke meerwaarde die zij kan bieden middels haar kredietverlening en funding, maatschappelijke betrokkenheid en in beperktere mate middels de voorbeeldfunctie van haar eigen kantoororganisatie.

Zwak/Sterk

De managementbenadering van MVO en haar keuzes op het gebied van duurzaamheid heeft de NWB Bank afgestemd op haar relatief kleine kantoororganisatie. Als geheel heeft de organisatie een beperkte impact op sociaal en milieugebied (zwak), maar in haar rol als financiële dienstverlener van de publieke sector of per medewerker is een grotere impact te realiseren middels haar voorbeeldfunctie (sterk). Deze aanpak sluit nu, en naar verwachting ook in de toekomst, het beste aan bij de compacte organisatie van de NWB Bank.

Omgevingsanalyse (kansen en bedreigingen)

Kansen

MVO kan bijdragen aan een laag risicoprofiel voor de NWB Bank. De bank maakt bewuste keuzes voor bepaalde producten, klanten en beleggingen en brengt in haar MVO-beleid bewust beperkingen aan op basis van haar eigen statuten. De NWB Bank onderneemt vanuit de kernwaarden bewust, betrokken en betrouwbaar. Voor de toekomst liggen er nog meer kansen voor wat betreft de vergrote aandacht voor verduurzaming en milieu- en sociale impact van de activa op de balans van de NWB Bank. Voor specifieke klanten, te weten waterschappen en woningbouwcorporaties, is deze impact reeds verder vertaald naar de funding van de NWB Bank (via de uitgifte van respectievelijk green bonds en social bonds ter financiering van voornoemde klantgroepen). Daarnaast hebben overheden (internationaal klimaatakkoord, nationaal energieakkoord en IMVO-convenant) en intergouvernementele organisaties (VN: UNGC en SDGs) internationale afspraken gemaakt op het gebied van duurzaamheid (milieu en sociaal), waaraan de NWB Bank een bijdrage kan leveren middels haar kerntaken.

Bedreigingen (Risico's)

De volgende risico's zijn voor de NWB Bank het meest relevant op het gebied van MVO:

- Reputatierisico;
- Ketenrisico;
- Kennisniveau;
- Klimatrisico;
- Integriteitsrisico;
- Milieurisico's;
- MVO-convenanten;

De MVO-onderwerpen en het beleid ten aanzien van governance, compliance en integriteit (zie governance-documenten op de website: <https://www.nwbbank.com/corporate-governance>) zijn met name van belang voor het reputatierisico van de NWB Bank. De compliance-functie is gericht op het bevorderen van en (doen) toezien op de naleving van externe wet- en regelgeving, alsmede op interne procedures en gedragsregels die relevant zijn voor de integriteit en de daarmee samenhangende reputatie van de organisatie. De compliance-functie is een zelfstandige functie en ziet toe op het primaire proces van de bank, te weten het verstrekken van financieringen

aan de Nederlandse publieke sector. Daarnaast wordt middels de assurance door EY het reputatierisico inzake MVO-disclosure verder beperkt. Het ondertekenen van MVO-convenanten versterkt de disclosure en de reputatie, maar zou ook compliance-risico's met zich mee kunnen meebrengen wanneer aan bepaalde onderdelen van de convenanten niet wordt voldaan of niet kan worden voldaan.

Het ketenrisico voor de NWB Bank is tweeledig. Ten eerste maakt de NWB Bank deel uit van een keten van ruim 120 Europese banken onder toezicht van de ECB in het kader van het Europese Single Supervisory Mechanism (SSM). In dit verband vormt de keten van banken een systeem met haar eigen risico's, waarop de NWB Bank als onderdeel slechts een zeer beperkte impact heeft, anders dan de als zogenaamde systeembanken aangemerkte instellingen. Ten tweede is er de waardeketen waarvan de NWB Bank deel uitmaakt (zie Value Chain pg 4-5). Deze laat op grafische wijze duidelijk zien hoe de NWB Bank middels haar organisatie impact heeft op sociale en milieu-aspecten van haar klanten, daaraan gerelateerde risico's kan beperken en daar transparante over is middels haar disclosure.

Klimaatrisico's komen indirect naar voren in de kredietportefeuille, waarbij bijvoorbeeld woningbouwcorporaties hun woningenvoorraad verduurzamen (risico beperkend) en waterschappen bijdragen aan de benodigde klimaatadaptatie en -mitigatie (risico beperkend). Middels specifieke funding, zogenaamde green bonds die worden uitgegeven t.b.v. leningen aan waterschappen, wordt hierop door de NWB Bank ingespeeld. Daarnaast zijn de NWB Bank en de Unie van Waterschappen opdrachtgever van "De klimaatmonitor" die wordt opgesteld door onderzoeksbureau Arcadis, over de milieu-impact van de waterschappen qua CO₂-uitstoot.

Onder de sociale risico's vallen ook de integriteit van het personeel (gedragscode) en het opleidings- en kennisniveau. Deze risico's worden voornamelijk beheerst door externe en in-house trainingen, halfjaarlijkse beoordelings- en ontwikkelingsgesprekken en het continu delen van kennis. Anderzijds worden integriteitsrisico's ook beperkt middels een Pre-Employment Screening (bij indiensttreding) en een DSI-registratie voor medewerkers in commerciële of integriteitsgevoelige functies.

Voor een kleine kantoororganisatie als de NWB Bank is slechts een beperkt aantal van de milieu-indicatoren relevant en is de impact ook relatief beperkt te noemen. De NWB Bank heeft als organisatie echter een voorbeeldfunctie naar haar stakeholders en vindt rapportage over milieufactoren daarom wel van belang. Middels digitalisering en energie-reductie wordt de milieubelasting van de kantoororganisatie beperkt. Bijkomend risico is de juistheid van de rapportage over milieu-indicatoren zoals CO₂-uitstoot. Deze risico's worden beperkt door de assurance van EY over de tekst en cijfers uit het directieverslag.

In het jaarverslag wordt ook toegelicht hoe de ontwikkelingen in de bancaire omgeving de groei van de NWB Bank en haar continuïteit beïnvloeden.

Risicomatrix MVO			
Thema's/doelstellingen	Risico's	Beheersing	Monitoring-resultaten
1/2	Reputatierisico	Beleid en assurance	Continu
	Ketenrisico	Transparantie en dialoog	Continu
	Kennisniveau	Educatie en ontwikkeling	Continu
	Klimaatrisico	Specifieke funding/kredietverlening	Continu
3	Milieubelasting	Compensatie, digitalisering en reductie	Periodiek
	Energieverspilling	Reductie	Periodiek
4	Integriteitsrisico	Training en informeren	Periodiek
	MVO-convenanten	Bijdrage en verplichtingen monitoren	Periodiek

De mate waarin de NWB Bank bereid is om bovenstaande risico's te accepteren is voor de economische risico's opgenomen in de 'risk appetite'. Voor de sociale, de milieu- en de maatschappelijke risico's is dit meegenomen bij de bepaling van het MVO-beleid. Het MVO-beleid is gepubliceerd op de website van de NWB Bank. De genoemde risico's hangen grotendeels samen met de thema's en doelstellingen uit het MVO-beleid. De resultaten worden continu gemonitord, vooral op het gebied van de doelstellingen en toekomstige verwachtingen. Dit kan leiden tot korte- en/of langetermijnacties.

INTEGRITEIT EN ETHIEK

102-16 Waarden, Principes, standaarden en gedragscode

De NWB Bank hecht sterk aan haar reputatie van een solide en integere bank voor de overheid. Compliance en integriteit zijn binnen het beheersysteem van de NWB Bank dan ook belangrijke aandachtsgebieden. De bank wil er tegenover haar klanten en investeerders geen twijfel over laten bestaan dat zij met een gerust hart van haar diensten gebruik kunnen maken dan wel hun gelden veilig kunnen onderbrengen.

Voortvloeiend uit de Code Banken hebben de leden van de directie de moreel-ethische verklaring ondertekend. De principes van deze moreel-ethische verklaring gelden voor alle medewerkers en zijn nader uitgewerkt in een gedragscode. De gedragscode maakt deel uit van de arbeidsovereenkomst. Daarnaast is de gedragscode zowel op intranet als op de website van de bank geplaatst. Alle medewerkers (inclusief de leden van de directie en de raad van commissarissen) en alle externe medewerkers die langer dan drie maanden werkzaamheden ten behoeve van het bankbedrijf verrichten, hebben de bankierseed afgelegd. Tot slot doorlopen alle medewerkers die bij de bank in dienst treden, ongeacht hun functie, een Pre-Employment Screening. Daarnaast worden alle medewerkers in commerciële functies en de leden van het managementteam ingeschreven in één van de registers van het Dutch Securities Institute (DSI).

De compliancefunctie is binnen de NWB Bank ingevuld door de diverse taken die hieruit voortvloeien deels onder te brengen bij de afdeling Legal & Compliance en voor wat betreft het toezicht op de naleving van de Insiderregeling bij een externe toezichthouder. De externe toezichthouder rapporteert aan de directie en de raad van commissarissen, terwijl de interne compliance officer rechtstreeks rapporteert aan de directie. Deze rapportagelijnen bevestigen

het belang dat de bank hecht aan het interne toezicht en de werkzaamheden van beide compliance officers. De uit het toezicht voortvloeiende voorschriften en gedragsregels vormen een belangrijk onderdeel bij de invulling van de compliancefunctie.

GOVERNANCE

102-18 Governance-structuur

De NWB Bank is een naamloze vennootschap. De vennootschap heeft een directie en een raad van commissarissen die alle bevoegdheden heeft die door de wet aan de raad van commissarissen van een vennootschap worden toegekend. Meer informatie over de directie en raad van commissarissen vindt u in het jaarverslag (pag. 100) en op de website. Onderstaand overzicht geeft inzicht in de organisatiestructuur van de bank (organogram). Voor een nadere toelichting op het bedrijfsmodel wordt ook verwezen naar het directieverslag.

CHAIR OF THE MANAGING BOARD / CEO	MEMBER OF THE MANAGING BOARD / CCO	MEMBER OF THE MANAGING BOARD / CFO	MEMBER OF THE MANAGING BOARD / CRO
Directiesecretariaat	Treasury	Finance & Control	Risk Management
HRM & Facilitymanagement	Public Finance	Back Office	Operational Risk & Security Management
Internal Audit Department		ICT	
Legal & Corporate Affairs		Business Change Management	
Regulatory & Compliance			

102-19 Bestuursstructuur

Bestuursstructuur

De directie is verantwoordelijk voor MVO en bediscussieert het bijbehorende beleid en de strategie met onder andere de raad van commissarissen. De directie wordt ondersteund door de afdelingen en een CSR Committee. Binnen de organisatie is een sustainability officer aangesteld.

Voorzitter hoogste bestuurslichaam/ onafhankelijkheid:

In het geval van nevenfuncties of bij transacties kunnen tegenstrijdige belangen ontstaan. Belangrijke relevante nevenfuncties en commissariaten van directieleden worden ter goedkeuring aan de raad van commissarissen voorgelegd. Aan de discussie over een onderwerp of transactie waarbij de vennootschap een tegenstrijdig belang heeft met een directielid/rvc-lid, neemt het directielid/rvc-lid niet deel. Alle transacties, dus ook die waarbij

tegenstrijdige belangen van directieleden spelen, worden tegen marktconforme condities overeengekomen. In de gevallen waarin de NWB Bank een tegenstrijdig belang heeft met de directie of één van haar leden, wordt zij vertegenwoordigd door één der commissarissen, daartoe door de raad van commissarissen aangewezen.

Onafhankelijkheid enkelvoudige bestuursstructuur

Niet van toepassing

102-20 Verantwoordelijkheden voor ESG-onderwerpen

Voor het opstellen, controleren en wijzigen van plannen en beleidswijzigingen met een directe relatie tot MVO is er binnen de bank een specifiek CSR Committee. In de CSR Committee participeren medewerkers van verschillende relevante afdelingen, een directielid en de sustainability officer. De CSR Committee legt verantwoording af aan de directie, die verantwoordelijk is voor de beleidsvorming, managementbenadering en de evaluatie van de materiële maatschappelijke aspecten van ondernemen. De leden van de CSR Committee zijn ieder operationeel medeverantwoordelijk voor hun specifieke deel van de thema's, doelen en de bijbehorende verslaglegging. De directie is eindverantwoordelijk voor MVO.

102-21 Stakeholderdialogoog ESG-onderwerpen

Om te weten wat er in het publieke domein van onze klanten speelt alsook in het voor de bank zelf relevante bancaire speelveld, treedt de NWB Bank structureel in dialoog met haar belanghebbenden (stakeholders). Alle personen en organisaties met wie de NWB Bank samenwerkt of die belang hechten aan de maatschappelijke rol die zij als promotional bank vervult, beschouwt de bank als belangrijke stakeholders. Tot deze stakeholders rekent de bank in ieder geval haar aandeelhouders, klanten, investeerders, medewerkers, overheid en toezichthouders. De directiesecretaris is verantwoordelijk voor het contact met al deze verschillende groepen stakeholders te coördineren.

De Europese Commissie heeft een 'Anti Tax Avoidance Directive' voorgesteld met daarin juridische maatregelen om de meest voorkomende belastingontwijking-regelingen aan te pakken. In de 'Recommendation on Tax Treaties' worden Europese lidstaten geadviseerd hoe zij het best bescherming kunnen bieden tegen belastingmisbruik. De NWB Bank volgt deze maatregelen en werkt op geen enkele wijze mee aan belastingontduiking.

17 van de 24 issuers waarin de bank heeft geïnvesteerd kent een sustainability ESG- rankingscore van 70 of hoger of een ISS ESG-primescor. Van de overige ESG- ratings zijn, voor zover de bank bekend, geen ESG-ratings publiek beschikbaar.

102-22 Samenstelling van hoogste governance orgaan

Het bestuur van de vennootschap is in handen van de directie die op grond van de Wet op het financieel toezicht uit ten minste twee leden bestaat. Benoeming van de directeuren door de algemene vergadering van aandeelhouders vindt plaats voor een periode van vier jaar op voordracht van de raad van commissarissen. De directie bestaat uit:

Lidwin van Velden (1964)

Vanaf oktober 2008 werkzaam bij de NWB Bank, lid van de directie sinds januari 2010. Per april 2018 voorzitter van de directie/CEO.

Frenk van der Vliet RBA (1967)

Vanaf januari 2012 werkzaam bij de NWB Bank als lid van de directie/CCO.

Melchior de Bruijne (1974)

Vanaf december 2018 werkzaam bij de bank als lid van de directie/CFO.

Ard van Eijl (1973)

Vanaf 2009 werkzaam bij de bank, vanaf 2018 als lid van de directie/CRO.

De directieleden houden bij de uitvoering van hun taken rekening met de economische, sociale en milieu-indicatoren. Een directe toerekening is gezien de omvang van de organisatie moeilijk te maken.

102-23 Voorzitter van de directie

Sinds april 2018 is Lidwin van Velden voorzitter van de directie.

102-24 Nominatie en selectie van het hoogste bestuursorgaan

Het bestuur van de vennootschap is in handen van de directie die op grond van de Wet op het financieel toezicht uit ten minste twee leden bestaat. Benoeming van de directeuren door de algemene vergadering van aandeelhouders vindt plaats voor een periode van vier jaar op voordracht van de raad van commissarissen. Eén van de directieleden is de voorzitter van de directie.

De aandeelhouders worden door de directie of de raad van commissarissen bijeengeroepen door middel van een schriftelijke kennisgeving met vermelding van de te behandelen onderwerpen. Aandeelhouders die ten minste 1% van het geplaatste kapitaal vertegenwoordigen kunnen schriftelijk onderwerpen agenderen.

De algemene vergadering van aandeelhouders stelt de jaarrekening vast en verleent decharge aan de leden van de directie voor het gevoerde beheer en de raad van commissarissen voor het gehouden toezicht.

Een afvaardiging van medewerkers die verkozen zijn in de Ondernemingsraad wordt betrokken bij de bedrijfsvoering van de bank.

102-25 Belangenverstrengeling

De gedragscode geeft aan volgens welke uitgangspunten medewerkers van de NWB Bank werken. Het voorkomen van belangenverstrengeling is een belangrijk onderdeel van de gedragscode. Het niet naleven van de gedragscode kan leiden tot arbeidsrechtelijke maatregelen. Deze gedragscode is op de website van de bank geplaatst.

In het geval van nevenfuncties of bij transacties kunnen tegenstrijdige belangen ontstaan bij de directie. Alle nevenfuncties van de directieleden zijn bij de raad van commissarissen bekend. In het verslagjaar hebben zich, net als in voorgaande jaren, geen transacties voorgedaan waarbij sprake was van tegenstrijdige belangen.

STAKEHOLDERDIALOOG

102-40 Lijst van betrokken belanghebbenden

De stakeholders die in het kader van MVO zijn benoemd door de NWB Bank, zijn: aandeelhouders, klanten, investeerders, medewerkers, overheid en toezichthouders.

102-41 CAO

60 medewerkers vallen onder de werkingssfeer van de CAO Banken, 6 medewerkers inclusief directieleden niet. De arbeidsvoorwaarden die voortvloeien uit de CAO Banken worden grotendeels gehanteerd voor de laatstgenoemde categorie

102-42 Selectie van belanghebbenden

De stakeholders in het kader van MVO zijn aandeelhouders, klanten, investeerders, medewerkers, overheid en toezichthouders. De belangen van de stakeholders worden periodiek geëvalueerd in de CSR Committee.

102-43 Dialoog met belanghebbenden

Net als in eerdere jaren is in 2019 een materialiteitsanalyse gemaakt van de MVO-onderwerpen die voor de bank van belang zijn en hoe deze worden ervaren door onze stakeholders. Deze zijn in kaart gebracht op basis van gesprekken met deze stakeholders en waar mogelijk het door hen gevoerde beleid ten aanzien van algemeen maatschappelijke en sectorspecifieke onderwerpen. Dit heeft geresulteerd in de onderstaande 'Plot Materiële Onderwerpen' (PMO), die uitgebreid is bediscussieerd in de CSR Committee. Vooral de onderwerpen governance, toezicht, compliance/integriteit, transparantie hebben een hoge relevantie voor zowel de stakeholders als voor de NWB Bank. Dit blijkt onder meer uit het beleid van toezichthouders, gesprekken met aandeelhouders, de aandacht voor creditratings in de financiële markten en het beleid van de NWB Bank zelf. Deze analyse heeft als input gediend voor het directieverslag in het jaarverslag en deze GRI-tabel.

De directie bezoekt gedurende het jaar klanten en investeerders om een toelichting te geven op de halfjaar- en jaarcijfers en overige ontwikkelingen. Eenmaal per jaar belegt de directie een algemene vergadering van aandeelhouders. In deze vergadering legt de directie onder meer verantwoording af op het gebied van doelstellingen, bedrijfsstrategie, beleid en financiële resultaten. Meerdere malen per jaar vindt overleg plaats met toezichthouder De Nederlandsche Bank en de Europese Centrale Bank, onder andere over risicobeheer, compliance en integriteit.

De reacties op het verslag van vorig jaar zijn meegenomen bij de opstelling van het verslag van dit jaar. Op de algemene vergadering van aandeelhouders wordt o.a. ook gesproken over het MVO-beleid. De aandeelhouders zijn ook klant van de bank.

Voor medewerkers bestaat met ingang van 1 januari 2016 de OR.

102-44 Belangrijke onderwerpen en bevindingen uit de stakeholderdialoog

Informatie en suggesties van stakeholders worden gebruikt om het MVO-beleid te completeren en te vervolmaken.

Evenals in eerdere jaren heeft de NWB Bank ook in 2019 weer een 'groene obligatie', genaamd de Waterobligatie, uitgegeven. Door middel van de uitgifte van de Waterobligatie heeft de NWB Bank nieuwe investeerders aangetrokken en het marktgebied voor groene obligaties vergroot. Daarnaast zijn in 2019 ook weer 'sociale obligaties', genaamd Affordable Housing Bonds, uitgegeven. In totaal heeft de NWB Bank tot en met eind 2019 meer dan € 10 miljard aan maatschappelijk verantwoorde investeringen aangetrokken. De opbrengsten van de Affordable Housing Bonds zijn specifiek bestemd voor de financiering van sociale woningbouw in Nederland.

De belangrijkste relevante actuele onderwerpen en hoe de NWB Bank hiermee omgaat, komen voornamelijk aan de orde in de Plot Materiële Onderwerpen.

VERSLAG

102-45 Entiteiten betrokken in de verslaglegging

De NWB Bank heeft geen dochtermaatschappijen, de gegevens in het jaarverslag betreffen alle onderdelen van de NWB Bank.

102-46 Inhoud rapportage en afbakening onderwerpen

Inhoud verslag

Om te komen tot haar thema's vormen de kernwaarden van de NWB Bank het uitgangspunt. De gekozen thema's vloeien voort uit, en zijn consistent met, de algemene doelstellingen van de bank. De thema's van de NWB Bank zijn:

1. Financieringspartner voor verduurzaming;
2. Duurzame, robuuste, efficiënte en maatschappelijk betrokken bank;
3. Essentiële speler in de financiering van de Nederlandse publieke sector;
4. Bank van en voor de publieke watersector;
5. Verantwoord rendement.

De thema's zijn tot stand gekomen op grond van een dialoog met de stakeholders. Langs deze weg wil de NWB Bank, naast de verantwoording voor haar financiële prestaties, ook verantwoording afleggen over haar maatschappelijke prestaties. De specifieke onderwerpen komen naar voren in de Plot Materiële Onderwerpen die jaarlijks wordt geactualiseerd.

Doelgroep

De doelgroep voor het verslag bestaat uit onze stakeholders: aandeelhouders, klanten, investeerders, medewerkers, overheid en toezichthouders.

Toetsing

De informatie voor het hoofdstuk de Duurzame waterbank is aangedragen door diverse organisatieonderdelen. De inhoud van het hoofdstuk de Duurzame waterbank heeft de interne accountantsdienst beoordeeld. EY heeft de externe assurance van dit hoofdstuk verzorgd.

Afbakening

Het jaarverslag betreft de periode 1 januari 2019 tot en met 31 december 2019. De base currency van de NWB Bank is de euro en derhalve wordt in euro's gerapporteerd. De kernactiviteiten betreffen kredietverlening aan, of onder garantie van, de Nederlandse publieke sector en funding op de nationale en internationale kapitaalmarkten. De rapportages in het jaarverslag en de GRI-tabel, maar ook de publicaties op de website zijn afgestemd op de reikwijdte van deze activiteiten.

De NWB Bank heeft geen dochterondernemingen. In 2006 heeft de NWB Bank, in samenwerking met haar aandeelhouders en in samenspraak met de Unie van Waterschappen, de Stichting NWB Fonds opgericht. Het NWB Fonds (<http://www.nwbfonds.nl>) is een onafhankelijke stichting, waaraan stamvermogen is verstrekt (zie ook ketenverantwoordelijkheid).

De materialiteitsanalyse vormt de basis voor de afbakening van het directieverslag. De NWB Bank rapporteert in laatstgenoemd hoofdstuk en via deze GRI-tabel met name over de materiële onderwerpen, waarbij de keuzes ten aanzien van de diepgang en afbakening van deze duurzaamheidsrapportage is bediscussieerd in de CSR Committee en in het directieoverleg. De NWB Bank richt zich qua kredietverlening primair op de Nederlandse publieke sector, waardoor onderwerpen en maatschappelijke thema's die daarbuiten liggen automatisch minder aandacht krijgen en/of minder materieel kunnen zijn (afbakening).

De impact van de NWB Bank (middels financiering) komt voornamelijk naar voren op twee deelgebieden:

Verduurzaming Nederland: faciliteren klimaatadaptatie, klimaatmitigatie en biodiversiteit:

1. De opbrengsten van de Waterobligaties zijn specifiek bestemd voor de financiering van projecten van de Nederlandse waterschappen (nadere toelichting zie pagina 50). Zij zorgen ervoor dat we, ondanks zeespiegelstijging en hogere waterafvoer in rivieren, veilig kunnen blijven wonen, werken en recreëren. Waterschappen passen innovatieve oplossingen toe om het werk beter, slimmer, duurzamer en goedkoper uit te voeren. Gebruik van door henzelf opgewekte energie, nuttige toepassing van restwarmte en herwonnen grondstoffen, zonnepanelen en windmolens zijn inmiddels een onlosmakelijk onderdeel van het werk van de waterschappen.
2. Verduurzaming woningvoorraad: woningcorporaties bezitten ruwweg een derde van de Nederlandse woningvoorraad. Voor nieuwbouw wordt steeds vaker het 'nul op de meter'-concept gehanteerd en worden materialen uit afgebroken huizen gebruikt. Daarnaast worden de doelstellingen voor de migratie van energielabels gemonitord.
3. Circulaire economie: de NWB Bank financiert circa 90% van de uitstaande schuld van waterschappen, welke sterk hebben ingezet op het beperken van het eigen energieverbruik, hergebruik van materialen en het zelf duurzaam opwekken van energie. Zij hebben als ambitie dat dit aandeel in 2020 40% bedraagt en willen in 2025 100% energieneutraal zijn.

Lage lasten voor de burger, onder andere betaalbare sociale woningbouw en zorg:

- Betaalbare sociale woningbouw: door het garantiestelsel in de sociale volkshuisvesting, waarbij de overheid borg staat (via het Waarborgfonds Sociale Woningbouw) voor leningen aan woningcorporaties, wordt een rentevoordeel behaald (zie pag. 56). De NWB Bank is een grote verstrekker van geborgde financiering en draagt daarmee bij aan dit rentevoordeel, dat uiteindelijk ten goede komt aan de sociale huurder.
- Verlagen zorgkosten: de maatschappelijke meerwaarde van het Waarborgfonds voor de Zorgsector (en betrokken financiers) wordt geschat op circa 1,5% rentevoordeel. De NWB Bank heeft historisch gezien een marktaandeel van circa 25% in de geborgde financiering van de zorgsector.
- Lage kosten overheid en burger: doel van de NWB Bank als promotional bank is haar klanten van zo gunstig mogelijke financiering te voorzien en haar innovatieve vermogen aan te wenden om zo de maatschappelijke kosten voor publieke voorzieningen in Nederland zo laag mogelijk te houden. Hieronder vallen ook de kosten van de energietransitie die de centrale overheid zich ten doel heeft gesteld.

102-47 Lijst met materiële onderwerpen

1	Faciliteren waterveiligheid, klimaatmitigatie en biodiversiteit waterschappen	1	Bank van en voor de publieke watersector	Omvang nieuwe kredietverlening aan waterschappen	€ 817 miljoen	6
2	Faciliteren betrouwbaar drinkwater	10		Volume nieuw uitgegeven Waterobligaties	€ 519 miljoen	14
3	Ondersteuning innovatie watersector	10		Omvang nieuwe kredietverlening drinkwaterbedrijven	€ 304 miljoen	13
4	Faciliteren betaalbare en duurzame sociale woningbouw	2	Essentiële speler in de financiering van de Nederlandse publieke sector	Aantal nieuwe kredieten voor innovatie watersector	-	15
5	Faciliteren betaalbare en duurzame sociale woningbouw	2		Omvang nieuwe kredietverlening aan woningcorporaties	€ 5,8 miljard	11
6	Beschikbaarheid van financiering	3		Volume nieuw uitgegeven Affordable en SDG Housing Bonds	€ 2 miljard	13
7	Zo laag mogelijke financieringslasten	4		Omvang totale nieuwe kredietverlening	€ 10,2 miljard	13
8	Klantgerichtheid en begrijpelijke en passende producten	8		Kredietopslag boven 10-jaar Nederlandse staatsobligatie	15 basispunten	
9	Faciliteren duurzame energieprojecten	5	Financieringspartner voor verduurzaming van Nederland	Uitvoering intern productgoedkeuringsproces voor nieuwe producten/markten	-	7
8	Faciliteren duurzame energieprojecten	5		Omvang nieuwe kredietverlening aan duurzame energieprojecten	€ 294 miljoen	14
9	Duurzame funding	7		Volume duurzame funding als % nieuw opgehaalde funding	26%	13

10	Klimaatimpact financieringen in beeld	13	Duurzame, efficiënte en maatschappelijk betrokken organisatie	% kredietportefeuille waarvan klimaatimpact in beeld is	93%	15	
11	Financieel stabiele bank	6		Financiële ratio's	Tier 1-ratio: 61,4% CET 1-ratio: 51,6% Leverage ratio: 15,4% NSFR: 118%	13	
12	Passend risicoprofiel	8		Credit ratings	S&P: AAA Moody's: Aaa		
				ESG ratings	Imug: BB MSCI: BBB Sustainalytics: 68 ISS ESG: B- Vigeo Eiris: 57		
13	Duurzame bedrijfsvoering	22		CO ₂ - uitstoot bedrijfsvoering	2,8 ton per medewerker		
14	Maatschappelijke betrokkenheid	20		Aantal ingevulde stageplekken	2		
				% besteed sponsorbudget	>100%		
15	Diversiteit van medewerkers	21		Verhouding man-vrouw	65% man 35% vrouw		
				Gemiddelde leeftijd medewerkers	45 jaar		
16	Integer handelen	14		Aantal klachten	0		
				Aantal meldingen van corruptie en omkoping	0		
17	Duurzaam inzetbare medewerkers	17		Aantal intern ingevulde vacatures	2		
				% besteed opleidingsbudget	89%		
				% ziekteverzuim	1,8%		
18	Verantwoord beloningsbeleid	17		Beloningsverhouding directievoorzitter en mediaan medewerkers	3,8		
19	Digitalisering dienstverlening en bedrijfsvoering	19		% klanten op client portal	> 50%		
				Papierverbruik	20 kg per medewerker		
20	Cyber security en veiligheid van klantgegevens	10		Aantal datalekken	0		
21	Gezond bedrijfsresultaat	16		Verantwoord en maatschappelijk	Winstgevendheid	€ 94,5 miljoen	
22	Rendement voor aandeelhouders	15			Rendement op eigen vermogen	5,4%	
				Dividend payout ratio	58%		

102-48 Herformuleringen van eerdere verstrekte informatie

Niet van toepassing

102-49 Verandering in reikwijdte

Met de introductie van de GRI Standards is de verslaglegging op het gebied van de materiële onderwerpen uitgebreid en verder verdiept.

102-50 Verslagperiode

1 januari 2019 tot en met 31 december 2019

102-51 Datum meest recente verslag

De publicatiedatum van het verslag is 15 maart 2019.

102-52 Verslaggevingcyclus

Jaarlijks

102-53 Contactinformatie voor vragen over het verslag

persinfo@nwbbank.com

102-54 Rapportage in overeenstemming met GRI standards

Dit rapport is opgesteld in lijn met de GRI Standards-optie 'Core'.

102-55 GRI-index

Bij de rapportage over het MVO-beleid hanteert de NWB Bank de richtlijnen van het Global Reporting Initiative (GRI: www.globalreporting.org). De rapportage in het jaarverslag 2019 is gebaseerd op de standards van GRI. Het GRI-rapportageniveau komt volgens de NWB Bank uit op 'Core'.

Het directieverslag (m.u.v. risk management en PCAF) is 'externally assured' door EY. In deze inhoudsopgave is voor de GRI-disclosures en de GRI-prestatie-indicatoren een verwijzing naar de betreffende pagina in het jaarverslag 2019 opgenomen.

GRI-DISCLOSURES

Ref. nr	Omschrijving	Verwijzing
Organisatiemodel		
102-1	Naam organisatie	Organisatie
102-2	Activiteiten, merken, producten en diensten	De NWB Bank in 2019
102-3	Locatie van het hoofdkantoor	Algemene toelichting jaarrekening
102-4	Locatie van activiteiten	De NWB Bank in 2019
102-5	Eigendomsstructuur en de rechtsvorm	Organisatie
102-6	Afzetmarkten	De NWB Bank in 2019
102-7	Bedrijfsomvang	Directieverslag
102-8	Medewerkers (a t/m f vanwege privacy redenen niet volledig uitgewerkt)	Duurzame, efficiënte en maatschappelijk betrokken organisatie
102-9	Keten	Waardecreatie
102-10	Significante veranderingen in de organisatie en haar keten	De NWB Bank in 2019
102-11	Toepassing van het voorzorgsprincipe	Dilemma's (productgoedkeuringsproces)
102-12	Externe initiatieven	Verslaggevingsrichtlijnen
102-13	Lidmaatschap van verenigingen en/of andere belangenorganisaties	Stakeholderdialoog
Strategie		
102-14	Verklaring van de hoogste beslissingsbevoegde	Interview met Lidwin van Velden
102-15	Belangrijke impact, risico's en mogelijkheden	Toezicht en risicomanagement
Ethiek en integriteit		
102-16	Waarden, principes, standaarden en gedragsnormen	Verslaggevingsrichtlijnen
Governance		
102-18	Bestuursstructuur	Corporate governance
102-19	Gedelegeerde bevoegdheden	Corporate governance
102-20	Verantwoordelijkheden voor ESG-onderwerpen	Corporate governance
102-21	Stakeholderdialoog ESG-onderwerpen	Corporate governance
102-22	Samenstelling van het hoogste bestuursorgaan	Corporate governance
102-23	Voorzitter van het hoogste bestuursorgaan	Corporate governance
102-24	Nominatie en selectie van het hoogste bestuursorgaan	Corporate governance
102-25	Belangenverstrengeling	Corporate governance
102-38	Beloningsverhouding	Remuneratierapport
Stakeholderbetrokkenheid		
102-40	Lijst van betrokken belanghebbenden	Stakeholderdialoog
102-41	CAO	Remuneratierapport
102-42	Inventarisatie en selectie van belanghebbenden	Stakeholderdialoog
102-43	Aanpak bij het betrekken van belanghebbenden	Stakeholderdialoog
102-44	Belangrijke onderwerpen en bevindingen uit de stakeholderdialoog	Stakeholderdialoog

Verslaggevinginformatie

102-45	Entiteiten betrokken in de geconsolideerde jaarrekening	Algemene toelichting jaarrekening
102-46	Inhoud rapportage en afbakening onderwerpen	Materialiteitsanalyse
102-47	Lijst met materiële onderwerpen	Materialiteitsanalyse
102-48	Herformuleringen van eerder verstrekte informatie	Materialiteitsanalyse
102-49	Verandering in reikwijdte	Materialiteitsanalyse
102-50	Verslagperiode	1 januari 2019 - 31 december 2019
102-51	Datum meest recente verslag	15 maart 2019
102-52	Verslaggevingcyclus	jaarlijks
102-53	Contactinformatie voor vragen over het verslag	persinfo@nwbbank.com
102-54	Rapportage in overeenstemming met GRI Standards	Verslaggevingsrichtlijnen
102-55	GRI-index	
102-56	Externe verificatie	Assurancerapport + Verslaggevingsrichtlijnen

Managementbenadering

103-1	Uitleg over materiële onderwerpen en de afbakening	Managementbenadering, stakeholderdialoog en materialiteitsanalyse
103-2	Managementbenadering en de onderliggende componenten	Managementbenadering, stakeholderdialoog en materialiteitsanalyse
103-3	Evaluatie van de managementbenadering	Managementbenadering, stakeholderdialoog en materialiteitsanalyse

Top 7 materiële onderwerpen

1	"Faciliteren waterveiligheid, klimaatmitigatie en biodiversiteit waterschappen Eigen indicator: volume waterbonds 2019, omvang kredietverlening 2019 waterschappen"	Bank van en voor de publieke watersector
2	"Faciliteren betaalbare en duurzame sociale woningbouw Eigen indicator: volume Affordable en SDG Housing bonds, omvang kredietverlening 2019 sociale woningbouw"	Essentiële speler in de financiering van de Nederlandse publieke sector
3	"Beschikbaarheid van financiering Eigen indicator: omvang totale kredietverlening 2019"	Essentiële speler in de financiering van de Nederlandse publieke sector
4	"Zo laag mogelijke financieringslasten Eigen indicator: kredietopslag boven Nederlandse Staat"	Essentiële speler in de financiering van de Nederlandse publieke sector
5	"Faciliteren duurzame energieprojecten Eigen indicator: omvang kredietverlening aan duurzame energieprojecten"	Financieringspartner voor verduurzaming van Nederland
6	"Financieel stabiele bank Eigen indicator: Financiële ratio's"	Duurzame, efficiënte en maatschappelijk betrokken organisatie
7	"Duurzame funding Eigen indicator: volume duurzame funding als % totale funding 2019"	Financieringspartner voor verduurzaming van Nederland

102-56 externally assured

EY heeft het directieverslag (m.u.v. risk management en PCAF) in het jaarverslag 2019 'externally assured'. EY heeft met een redelijke mate van zekerheid verklaard dat de informatie in het hoofdstuk in alle van materieel belang zijnde aspecten is weergegeven in overeenstemming met de standards van de Global Reporting Initiative (GRI) en aanvullende interne richtlijnen. EY is de huidige externe accountant van de NWB Bank. De externe accountant wordt benoemd door de aandeelhoudersvergadering. De rapportages van EY worden ook verstrekt aan de raad van commissarissen.

103 MANAGEMENT-APPROACH

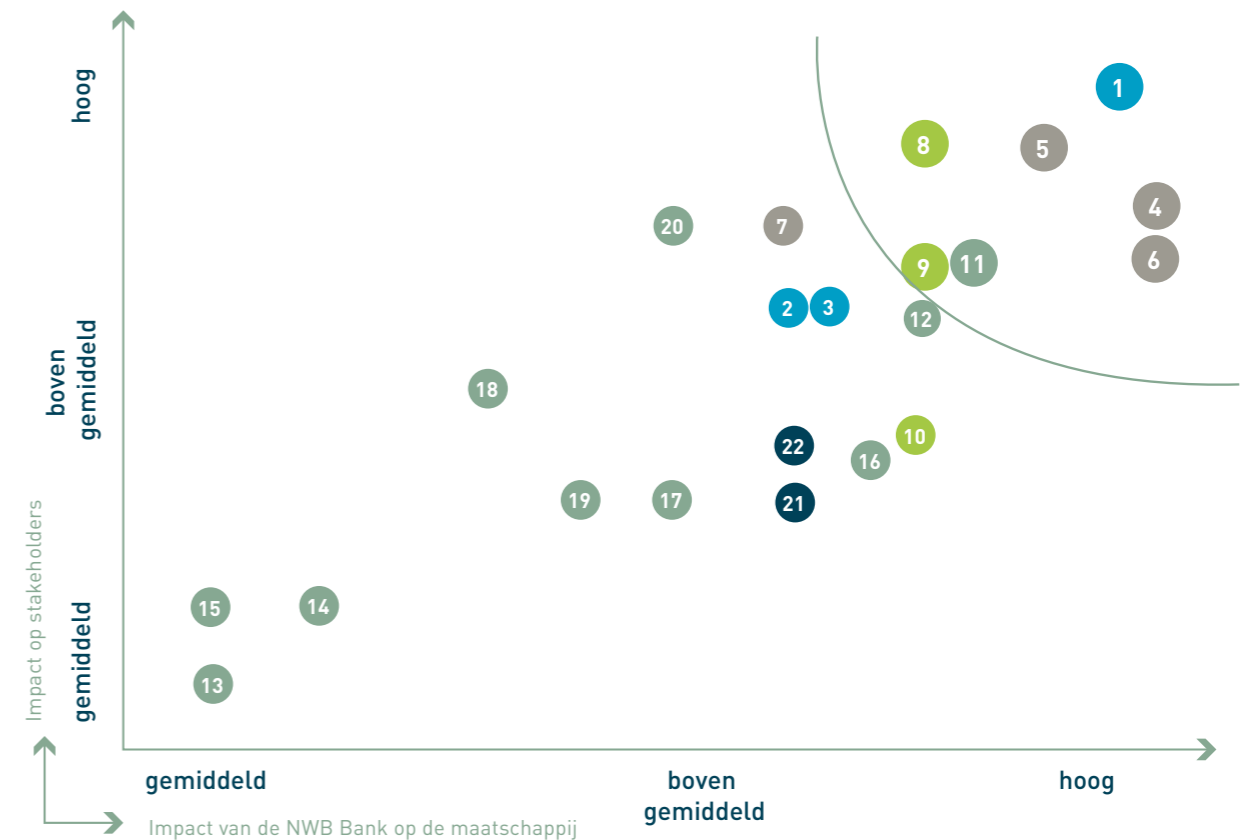
103-1 Uitleg over materiële onderwerpen en de afbakening

De NWB Bank bepaalt jaarlijks over welke materiële thema's zij rapporteert in haar jaarverslag.¹ Het beoordelen van deze thema's staat aan de basis van de inhoud van het hoofdstuk De duurzame waterbank. Om te bepalen of een onderwerp relevant en materieel genoeg is om over te rapporteren worden zowel het perspectief van de stakeholders van de bank als dat van de bank zelf meegenomen. Ook wordt rekening gehouden met de (potentiële) impact die de NWB Bank met dit onderwerp heeft op economisch, milieu- en sociaal gebied.

Ook in 2019 is opnieuw een zogenoemde materialiteitsanalyse gemaakt van de onderwerpen die voor de bank van belang zijn. Deze onderwerpen zijn in kaart gebracht op basis van gesprekken met stakeholders en door middel van deskresearch en vergelijking met gelijksoortige banken. Nadat eerst een longlist van onderwerpen is samengesteld, is deze vervolgens op grond van een inschatting van relevantie voor stakeholders teruggebracht tot een shortlist. Het belang dat een onderwerp heeft voor de NWB Bank is bepaald in de CSR Committee.

Aan de hand van de shortlist heeft de CSR Committee van de bank een 'Plot Materiële Onderwerpen' (PMO) opgesteld. De x-as geeft daarbij de impact weer die de NWB Bank denkt te (kunnen) hebben op deze onderwerpen, de y-as geeft de inschatting weer van het belang dat stakeholders aan de onderwerpen hechten. Een versie van de PMO is op een relatiedag afgestemd met klanten en aandeelhouders vanuit de waterschappen. Dit heeft tot enige aanpassing en toevoeging van onderwerpen geleid waarna de PMO is gefinaliseerd.

1] Het gebruik van materiële thema's vloeit voort uit de toepassing door de NWB Bank van de GRI Sustainability Reporting Standards. De NWB Bank rapporteert in haar jaarverslag aan de hand van de zogenaamde Universele Standaarden, alsmede over specifieke standaarden die verband houden met de als materieel geclassificeerde onderwerpen. Onderdeel van de Universele Standaarden is daarom dat duidelijk wordt gemaakt welke thema's voor de bank van materieel belang zijn.



103-2 Management approach

Binnen de NWB Bank is een CSR Committee actief. In de CSR Committee participeren leden van verschillende relevante afdelingen van de NWB Bank, de directie en de CSR-coördinator. De CSR Committee legt verantwoording af aan de directie. De committee heeft de volgende doelen:

- vormgeven van duurzaamheidsbeleid/-strategie;
- monitoren van sociale- en milieurisico's;
- structureren van input van stakeholders en specifieke doelgroepen;
- bespreken van actuele duurzaamheidsthema's in relatie tot het duurzaamheidsbeleid;
- monitoren van actiepunten uit het duurzaamheidsbeleid;
- formuleren van doelen en doelstellingen;
- bediscussiëren van uitdagingen (verhinderingen) voor de bank;
- rapporteren over duurzaamheid.

Het onderwerp CSR komt periodiek aan de orde in de vergaderingen van de raad van commissarissen. Hierbij is tevens een aantal materiële aspecten bediscussieerd ten aanzien van de huidige strategie en de toekomst. Daarnaast zijn de uitsluitingscriteria voor de kredietverlening besproken met de raad van commissarissen. De uitsluitingscriteria zijn verder uitgewerkt in het MVO-beleid. Dit betekent onder meer dat de NWB Bank geen kredietverstrekking doet in het kader van 'de inzet van kinderarbeid', 'schending van collectieve rechten' en landroof.

De CSR Committee komt maandelijks bij elkaar. De betrokken leden hebben vanuit hun functie de mogelijkheid om individueel tijd vrij te maken om te besteden aan werkzaamheden voor de CSR Committee. De leden van de CSR Committee hebben ieder CSR performancedoelstellingen waarop ze worden beoordeeld.

Het budget voor de CSR Committee bestaat minimaal uit de kosten voor de waterinnovatieprijs, sponsoring, eventuele milieumaatregelen, assurance en gealloceerde uren medewerkers.

Belangrijke KPI's voor de komende 3 tot 5 jaar zijn onderverdeeld naar de thema's. De performancedoelstellingen zijn meetbaar en beïnvloedbaar en daardoor een uitdaging voor de bank. De minimale randvoorwaarden zijn onder meer afgeleid van wet- en regelgeving, governance-codes en interne gedragscodes en regelingen.

Rapportageproces

De verschillende leden van de CSR Committee zijn ieder operationeel verantwoordelijk voor hun deel van de verslaglegging. Het rapportageproces is opgenomen in de AO/IC. Onderdeel hiervan is de monitoring van de sociale en milieurisico's. Risicomanagement (inclusief MVO- aspecten) is een integraal onderdeel van de processen binnen de NWB Bank.

Kwaliteitsbewaking van de verslaglegging vindt plaats door de interne accountantsdienst; zij toetsen alle belangrijke processen van de bank minimaal elke twee jaar en jaarlijks wordt de duurzaamheidsrapportage getoetst. Bijvoorbeeld ten aanzien van de CO2-matrix wordt zowel een interne audit als een externe assurance gedaan op de wijze van meten (verbruik), schatten (bij onzekerheid meten) en berekenen (defra-omrekeningsfactoren). Door de betrokkenheid van de interne accountantsdienst wordt de kwaliteit van de informatie gewaarborgd. Ook wordt vastgesteld dat de processen inzake informatievoorziening vanuit andere afdelingen verlopen in overeenstemming met de geformaliseerde AO/IC. Hierbij wordt vastgesteld dat de input van stakeholders en specifieke doelgroepen wordt meegenomen in de verslaglegging.

In 2019 zijn geen wijzigingen doorgevoerd in definities en meetmethoden op de gerapporteerde data ten opzichte van eerdere verslaggevingsperiodes

In het jaarverslag heeft de NWB Bank een expliciete toelichting opgenomen over eventuele wijzigingen in het beleid en de doelstellingen ten aanzien van maatschappelijke aspecten van ondernemen ten opzichte van de eerdere verslaggevingsperiode. Inhoudelijk zijn de doelstellingen hetzelfde gebleven. De bank is meer gaan rapporteren over de impact van de organisatie. Dit was ook een van de elementen die naar voren kwam uit de materialiteitsanalyse (PMO).

De directie is eindverantwoordelijk voor MVO

Aandeelhouders kunnen tijdens de jaarlijkse algemene vergadering van aandeelhouders reageren op het jaarverslag. Van de vergadering worden notulen gemaakt en aanbevelingen van aandeelhouders worden zoveel mogelijk opgevolgd. Daarnaast wordt in klantgesprekken input gevraagd die periodiek wordt besproken in een overlegorgaan.

De strategie (en de strategische prioriteiten) van de NWB Bank, en de daaruitvolgende jaarplannen en aanpassingen in het beleid, wordt besproken in het directieoverleg en vervolgens in het managementteam. De interne monitoring van de uitvoering van de jaarplannen vindt plaats door de directie op basis van periodieke rapportages, die tevens worden geagendeerd in het managementteam en in afdelingsoverleggen. De plannen, beleidswijzigingen en de resultaten worden ook in de CSR Committee besproken. Deze doelstellingen worden tevens meegenomen in de

doelstellingen van de verschillende betrokken afdelingen en medewerkers. De mate waarin de NWB Bank bereid is om bovenstaande risico's te accepteren is voor de economische risico's opgenomen in de 'risk appetite' van de bank. Voor de sociale-, milieu- en maatschappelijke risico's is dit meegenomen in de bepaling van het MVO-beleid. De korte- en langetermijnacties voortvloeiend uit het MVO-beleid en bijbehorende doelstellingen worden primair besproken in de CSR Committee en worden meegenomen in de monitoring van de doelstellingen. Deze aanpak sluit nu, en naar verwachting ook in de toekomst, het beste aan bij de compacte organisatie van de NWB Bank.

Voor alle materiële onderwerpen geldt bovenstaande management approach. Binnen de materiële onderwerpen wordt geen onderscheid gemaakt in approach. De verantwoording van de milieu-impact van de eigen kantoororganisatie vindt grotendeels plaats in de GRI-tabel in plaats van in het directieverlag.

Overige opmerkingen bij de belanghebbenden

De NWB Bank ontvangt graag suggesties van belanghebbenden ten aanzien van haar MVO-beleid en het directieverlag en biedt hen daarvoor ook gelegenheid via een speciaal e-mailadres (persinfo@nwbbank.com).

103-3 Ontwikkeling van de management approach

Dit staat uitgewerkt in het hoofdstuk De duurzame waterbank per materieel onderwerp. Verder zie: '102-47 Lijst met materiele onderwerpen' op pagina 8.

Het MVO-beleid wordt jaarlijks geëvalueerd. Tijdens de evaluatie komen alle materiële onderwerpen naar voren. Ook de milieu-impact van de eigen kantoororganisatie wordt hierin meegenomen, ondanks dat de impact op de omgeving beperkt is. De NWB Bank wil een voorbeeldfunctie zijn voor haar stakeholders.

PRESTATIE-INDICATOREN

ECONOMISCH/FINANCIËEL

201-1 Directe economische waarden die zijn gegenereerd en gedistribueerd, waaronder inkomsten, operationele kosten, personeelsvergoedingen, donaties en overige maatschappelijke investeringen, ingehouden winst en betalingen aan kapitaalverstrekkers en overheden.

Zie jaarrekening in het jaarverslag op pagina 6.

201-2 Financiële implicaties en andere risico's en kansen uit hoofde van klimaatverandering

De energietransitie is een terrein dat zeer tot de verbeelding spreekt en waaraan de NWB Bank met haar financiering graag een bijdrage wil leveren. Vrijwel alle landen, waaronder Nederland, hebben eind 2015 via de ondertekening van het Klimaatakkoord van Parijs afgesproken om de verdere opwarming van de aarde zoveel mogelijk te beperken, in ieder geval tot onder de 2 graden. Dat is noodzakelijk om een leefbare wereld door te kunnen geven aan volgende generaties. Steeds meer partijen beseffen dat nietsdoen geen optie is en uiteindelijk zelfs een hogere rekening oplevert voor diezelfde volgende generaties. De transitie naar een klimaatneutrale en circulaire economie vergt het komende decennium grote stappen en investeringen, wereldwijd én in Nederland. In aanvulling hierop is door de NWB het klimaatakkoord getekend.

201-3 Dekking van de pensioenverplichtingen van de organisatie

Alle medewerkers van de NWB Bank nemen deel aan de pensioenregeling van de bank. Deze is ondergebracht bij AEGON (per 1/1/2020 Be Frank). Medewerkers hebben een eigen bijdrage van maximaal 3% van het pensioengevend salaris.

201-4 Financiële relaties met overheidsorganen

Alle klanten van de NWB Bank maken onderdeel uit van of opereren in de Nederlandse publieke sector. Ook de aandeelhouders zijn overheidsorganen. De NWB Bank financiert ongeveer een derde van alle decentrale overheden en instellingen onder garantie van deze overheden.

In navolging op de samenwerking met de Europese Investeringsbank (EIB) in eerdere jaren is de NWB Bank ook een partnerschap aangegaan met de Council of Europe Development Bank (CEB).

203-2 Significante indirecte economische impact

Interacties met klanten / bedrijven waarin wordt geïnvesteerd / business partners over milieu en sociale risico's en kansen

De NWB Bank heeft de dialoog met kredietnemers in 2019 verder uitgebreid. In gesprekken met klanten wordt ook duurzaamheid meegenomen. Er is daarnaast van de zijde van institutionele beleggers belangstelling voor het duurzaamheidsaspect van de eigen financiering van de NWB Bank. Door deze beleggers worden researchbureaus op het gebied van duurzaamheid ingezet met questionnaires over en de beoordeling van het MVO-beleid en de transparantie van de bank. Zo wordt het profiel van de NWB Bank op het gebied van duurzaamheid in beeld gebracht door de researchbureaus: Sustainalytics, Vigeo, MSCI, imug, oekom en Cicero. Op de website van de bank staan de rapporten van deze researchbureaus over de NWB Bank.

Monetaire waarde van producten en diensten ontwikkeld om een specifiek sociaal maatschappelijk voordeel te realiseren

De NWB Bank zorgt ervoor dat woningcorporaties toegang hebben tot de kapitaalmarkt tegen zo optimaal mogelijke financieringskosten. De bank werkt hiermee aan betaalbare huurwoningen voor de sociale sector. De overheid faciliteert dit door achtervang te zijn van door WSW geborgde leningen van corporaties. De borgstelling van WSW is ingebed in een zekerheidsstructuur. Die structuur moet ervoor zorgen dat er voldoende financiële middelen beschikbaar zijn om eventuele financiële problemen bij één of meerdere WSW-deelnemers op te lossen zonder dat het borgstelsel zelf in gevaar komt.

De bank staat altijd klaar voor haar klanten en speelt voortdurend in op hun veranderende behoeften. Zo kunnen woningcorporaties sinds 2017 hun derivatencontracten met commerciële banken bij de NWB Bank omzetten in een nieuwe door het WSW gegarandeerde langjarige lening met vaste rente. Corporaties krijgen hierdoor weer meer financiële ruimte om te investeren in sociale huisvesting.

In 2017 heeft de NWB Bank de markt betreden voor sociale obligaties. In 2019 zijn wederom Affordable Housing Bonds uitgegeven. De opbrengsten van deze Affordable Housing Bonds komen specifiek ten goede aan de financiering van sociale woningbouw en daarmee ook aan de verduurzaming van de bestaande sociale woningvoorraad.

Monetaire waarde van producten en diensten ontwikkeld om een specifiek milieuvoordeel te realiseren

De NWB Bank heeft in 2019 nogmaals groene obligaties (genaamd Waterobligatie) uitgegeven. De opbrengsten van deze groene obligaties worden gebruikt voor de financiering van projecten van waterschappen die onder andere bijdragen aan klimaatmitigatie, klimaatadaptatie en biodiversiteit. De uitgifte van deze Waterobligatie onderstreept de rol van de NWB Bank als een robuuste en duurzame financiële partner voor de financiering van klimaatadaptatie en -mitigatie projecten van de waterschappen.

205-2 Percentage van personeel dat training en communicatie in anticorruptiebeleid en – procedures van de organisatie heeft gevolgd.

In 2019 hebben er bankbrede trainingen plaatsgevonden op het gebied van compliance- dilemma's. Deze trainingen zijn bedoeld voor het gehele personeel (inclusief directie). Het anti-corruptiebeleid wordt besproken in het managementteam (inclusief directie).

205-3 Maatregelen die zijn genomen naar aanleiding van gevallen van corruptie

Bij de organisatie zijn geen gevallen van corruptie m.b.t. de NWB Bank gemeld dan wel bekend. Om corruptie tegen te gaan heeft de NWB Bank diverse preventieve maatregelen geïmplementeerd. De belangrijkste zijn: Pre-Employment Screening, Insiderregeling, Gedragscode, en de Klokkeluidersregeling.

Benchmarks maatschappelijke resultaten:

The World Justice Project (WJP) Rule of Law Index® biedt originele, onpartijdige informatie over de manier waarop de rechtsstaat wordt ervaren door het grote publiek in 102 landen over de hele wereld. Nederland is één van deze rechtsstaten en staat in de top 10. (<http://worldjusticeproject.org/rule-law-around-world>).

MILIEU

301-1 Totale hoeveelheid gebruikte materialen naar gewicht of volume

De NWB Bank wil met de verslaggeving inzicht geven in de resultaten van de onderneming met betrekking tot de milieu-aspecten van ondernemen voor emissies, in het bijzonder met betrekking tot broeikasgassen en ozon-afbrekende gassen.

Voor de kantoororganisatie van de NWB Bank is papier het meest gebruikte materiaal in de dagelijkse werkzaamheden. Het totale papierverbruik in 2019 was naar schatting 1.320 kg (2018: 1.444 kg). De CO₂-uitstoot van het papierverbruik is gecompenseerd.

302-1 Direct energiegebruik door primaire energiebron

Het energiegebruik (gas en elektriciteit) wordt duurzaam ingevuld sinds 1 januari 2010 (zie EN 16). Het verbruik is opgenomen in appendix 1.

305-1 Totale directe en indirecte emissie van broeikasgassen naar gewicht

In 2010 is een start gemaakt met het monitoren van de CO₂-footprint van de NWB Bank. In de bijlage wordt een overzicht van de CO₂-uitstoot voor 2019 weergegeven, die voor 2018 in totaal op ongeveer 186 ton (2019: 251 ton) uitkomt. Elektriciteit was gedurende 2019 afkomstig uit duurzame bronnen zonder directe CO₂-emissie. Het gas is door het nutsbedrijf geleverd inclusief een CO₂-compensatie. Over geheel 2019 is voor de buitenlandse reizen de

CO₂-uitstoot gecompenseerd. Voor de bedrijfsauto's heeft ook compensatie plaatsgevonden. De berekening van de CO₂-footprint is opgenomen in appendix 1.

De totale uitstoot van de gereden autokilometers door auto's van de bank kwam in 2019 uit op 64 ton CO₂ (2018: 86 ton CO₂). De hoeveelheid benzine is afgenomen in 2019, doordat alleen nog elektrische auto's worden aangeschaft. De CO₂-uitstoot wordt gecompenseerd.

Het gasverbruik was in 2019 26 ton (2018: 47 ton). Het gas wordt door de gasleverancier geleverd inclusief een CO₂-compensatie.

Het totaal aan CO₂-uitstoot veroorzaakt door vliegvlagen kwam in 2019 uit op 92 ton (2018: 114 ton). Dit wordt gecompenseerd door de NWB Bank.

302 - 4 Initiatieven ter verlaging van de emissie van broeikasgassen en gerealiseerde verlagingen

De ambitie van de NWB Bank is om CO₂-neutraal te opereren voor wat betreft de huisvesting en vliegvlagen. Dit zal (indien nodig) worden behaald door de compensatie van CO₂. Voor de bedrijfsauto's wordt een positief effect nagestreefd door het gebruik van energiezuinige auto's te stimuleren. Voor de directie is de autoregeling in 2018 aangepast naar 100% elektrisch. Voor medewerkers is een dergelijke regeling in 2019 ook van kracht gegaan. De CO₂-uitstoot van bedrijfsauto's is gecompenseerd over 2019.

306-2 Totaalgewicht afval naar type en verwijderingsmethode

In 2009 zijn reeds nieuwe afspraken gemaakt met de afvalverwerker. Door de afvalverwerker is een certificaat afgegeven waaruit blijkt dat jaarlijks een bepaalde hoeveelheid CO₂ wordt gecompenseerd via de Climate Neutral Group. De bank heeft een container van 750 liter die wekelijks gewisseld wordt. Er kan echter geen inzicht gegeven worden over de hoeveelheid afval. Op basis van de gegevens verkregen van de afvalverwerker kan geen onderscheid gemaakt worden naar type afval. Al het afval wordt verwerkt via dezelfde afvalverwerker, dit betekent dat geen afval wordt geloosd (ook niet incidenteel). Afvalwater wordt via het riool afgevoerd. De NWB Bank is in dialoog met leveranciers om duurzaamheidsafspraken verder te verbeteren.

De NWB Bank produceert geen gevaarlijk afval, gezien de kernactiviteiten van de bank.

Management approach bij de milieu-indicatoren:

1. Mobiliteit: Bedrijfsauto's mogen een maximale CO₂-uitstoot per auto van 150 gram per kilometer hebben. In 2019 zal de autoregeling aangepast worden naar 100% elektrisch. Voor directieleden is dit reeds in 2018 gebeurd. Reizen met het openbaar vervoer wordt aanbevolen binnen het reisbeleid. Treinreizen hebben de voorkeur boven vliegvlagen binnen Europa. Met het bureau dat de zakenreizen verzorgt zijn hierover afspraken gemaakt. Om alle medewerkers te stimuleren om gebruik te maken van het openbaar vervoer in plaats van de auto worden zij in de gelegenheid gesteld om voor zakelijke reizen gebruik te maken van NS-Business Cards.
2. Bij aankoop van gebruiksartikelen wordt rekening gehouden met duurzaamheidsaspecten. De inkoopcriteria (PIANOo) van het ministerie van Infrastructuur en Waterstaat (v/h Infrastructuur en Milieu) vormen hiervoor het uitgangspunt. Indien blijkt dat leveranciers inbreuk plegen op deze criteria wordt dit besproken en zal indien noodzakelijk de relatie worden verbroken.

3. Met de leveranciers van gas, elektra en zakenreizen zijn nieuwe afspraken gemaakt. Eind 2009 is voor een andere gasleverancier (Greenchoice) gekozen, die het gas CO₂-neutraal levert door middel van compensatie. Sinds 1 januari 2012 wordt ook de elektriciteit geleverd door Greenchoice. Het contract met Greenchoice is getoetst aan de voorwaarden voor duurzaam inkopen van het ministerie van Infrastructuur en Waterstaat. Ook zijn er de afspraken ten aanzien van buitenlandse reizen en wordt voor buitenlandse vliegvlagen de CO₂-uitstoot gecompenseerd. Daarnaast is ook met de afvalverwerker afgesproken om CO₂-uitstoot te compenseren.
4. Het milieu-managementsysteem is weergegeven in appendix 6. Op verzoek van het ministerie van Infrastructuur en Waterstaat heeft de NWB Bank onderzocht hoe de CO₂-uitstoot van de organisatie verder kan worden beheerst. Voor utiliteitsgebouwen geldt een minimaal energielabel C in 2023. Dit zal ook voor de NWB Bank gelden.

SOCIAAL

401-1 Totaal aantal werknemers en turnover-ratio per leeftijd, groep, geslacht en regio

Per ultimo 2019 bestond het managementteam uit 13 personen, waarvan 3 vrouwen. Ultimo 2019 bestond de directie uit 4 personen, waarvan 1 vrouw. Het personeelsbestand van de NWB Bank is redelijk constant, met een beperkt verloop.

Jaar	2019 Aantal	2019 % mede- werkers	2018 Aantal	2018 % mede- werkers	2017 Aantal	2017 % mede- werkers	2016 Aantal	2016 % mede- werkers
Medewerkers 60 tot 70 jaar	3	4,5	1	1,4	1	1,6	0	0
Medewerkers 50 tot 60 jaar	21	31,9	18	26,1	15	24,6	13	22,8
Medewerkers 40 tot 50 jaar	22	33,3	29	42,0	27	44,3	25	43,9
Medewerkers 30 tot 40 jaar	13	19,7	12	17,4	10	16,4	13	22,8
Medewerkers 20 tot 30 jaar	7	10,6	9	13,0	8	13,1	6	10,5

In 2019 hebben 10 medewerkers de bank verlaten (2018: geen).

De turnover per medewerker is 1,4 mln. Alle medewerkers zijn werkzaam in dezelfde entiteit.

403-2 Letsel, beroepsziekte, uitvaldagen en verzuimcijfers

De bank heeft in de vergaderingen van het managementteam en de CSR Committee aandacht besteed aan de ziekteverzuimcijfers.

Jaar	2019	2018	2017	2017
Ziekteverzuim totaal	1,8	2,94	2,92	1,8 %
Kort verzuim tot 7 dagen		1,09	0,75	1,1 %
Middellang verzuim tot 42 dagen		0,35	0,49	0,47 %
Lang verzuim tot 365 dagen		0	0,21	0,24 %
Extra lang verzuim tot 730 dgn		1,50	1,48	

De NWB Bank heeft een doelstelling van een ziekteverzuimpercentage van 2,0%. Fysieke ongevallen/letsel op de werkvloer hebben zich niet voorgedaan.

404-1 Gemiddeld aantal uren dat een medewerker per jaar besteedt aan opleidingen, onderverdeeld naar werknemerscategorie

De bank kent een groot belang toe aan opleiding en ontwikkeling. Afdelingsmanagers monitoren de ontwikkeling van medewerkers op individueel niveau en nemen hierbij de doelstellingen van de bank in acht, hierbij wordt geen onderscheid gemaakt naar geslacht. Tenslotte hebben medewerkers een eigen verantwoordelijkheid als het gaat om employability.

In 2019 is gemiddeld per medewerker € 3.286 besteed aan opleidingen (inclusief in-company trainingen). In totaal is naar schatting 3.340 uur besteed aan opleiding. Per medewerker is dit gemiddeld 48 uur.

Jaar	2019	2018	2017	2016	2015	2014
Gemiddelde opleidingskosten	€ 3.286	€ 4.938	€ 3.096	€ 3.666	€ 4.158	€ 3.672

404-3 Percentage medewerkers dat regelmatig wordt ingelicht omtrent prestatie- en loopbaanontwikkeling

Alle medewerkers van de bank nemen deel aan de jaarlijkse cyclus van doelstellings-, evaluatie- en beoordelingsgesprekken.

405-1 Onderverdeling van medewerkers per categorie naar geslacht, leeftijdsgroep, het behoren tot bepaalde maatschappelijke minderheid en andere indicatoren van diversiteit

Er wordt geen onderscheid gemaakt naar minderheden of etniciteit. Onderverdeling van medewerkers per categorie naar geslacht en leeftijdsgroep is opgenomen.

406-1 Totaal gevallen van discriminatie en de getroffen maatregelen

Discriminatie is een ongewenste omgangsvorm, zoals ook de Regeling ongewenste omgangsvormen van de NWB Bank vermeldt. In 2019 zijn geen meldingen van discriminatie geweest.

407-1 Cao

60 medewerkers vallen onder de werkingssfeer van de CAO Banken, 6 medewerkers inclusief 4 directieleden) vallen buiten de CAO Banken. De arbeidsvoorwaarden voortvloeiend uit de CAO Banken worden grotendeels gehanteerd voor de laatstgenoemde categorie.

Met het werkplekautomatiseringsproject dat de bank is gestart wordt bereikt dat in 2020 meer medewerkers vanuit huis kunnen werken. Momenteel zijn xx medewerkers voorzien van een laptop. Vanuit security-oogpunt is het voor medewerkers die betrokken zijn bij de kernprocessen niet mogelijk om vanuit een andere locatie te werken. Dit geldt voor de backoffice, treasury en public finance.

De receptiefunctie wordt via jobsharing ingevuld, d.w.z. door twee parttimers [waarbij gebruik wordt gemaakt van een externe partij evt. weglaten].

Medewerkers kunnen gebruiken maken van kort of langdurend zorgverlof zoals door de overheid is bepaald, daarnaast gelden aanvullende afspraken vanuit de CAO Banken.

De NWB Bank faciliteert zoveel als mogelijk een flexibele werksituatie waarbij zorg en studie samen kan gaan met het uitoefenen van de functie, ongeacht het type functie.

412 Percentage van en totaal aantal aanmerkelijke investeringsovereenkomsten waarin clausules over mensenrechten zijn opgenomen of waarvan de naleving van de mensenrechten is getoetst

De NWB Bank is met haar kredietverlening alleen actief in de Nederlandse publieke sector. Nederland kent (grond) wetgeving ten aanzien van mensenrechten. Derhalve wordt in de overeenkomsten van de NWB Bank geen specifieke passage opgenomen ten aanzien van mensenrechten. De NWB Bank heeft het IMVO-convenant (zie appendix 4) ondertekend.

Bij de analyse van klanten en transacties is de NWB Bank gehouden aan de Wet financiële transacties (Wft) en de Wet ter voorkoming van witwassen en financieren van terrorisme (Wwft).

MENSENRECHTEN (KETENBEHEER)

De NWB Bank onderschrijft dat mensenrechten universele waarden zijn en heeft als onderneming de verantwoordelijkheid deze te respecteren. Onder 'mensenrechten' wordt verstaan de rechten die ieder mens toekomen en die geacht worden de grondslag te zijn voor alle rechten die door wetten en richtlijnen worden gesteld. Mensenrechten gelden overal, altijd en voor iedereen. De NWB Bank zegt toe om, indien en voor zover relevant, eventuele ongunstige effecten van mensenrechten voor haar klanten en/of medewerkers te verminderen of beter nog, te voorkomen. In zowel de eigen kantoororganisatie als bij de kredietverlening van de bank wordt hiermee rekening gehouden.

De kern van het vastgelegd internationaal recht van de mensenrechten wordt gevormd door:

- VN-verdragen en -convenanten (International Bill of Human Rights: Universal Declaration of Human Rights, UN Global Compact);
- Richtlijnen / verklaringen van internationale organisaties (OESO-richtlijnen voor mensenrechten, ILO Declaration on Fundamental Principles and Rights at Work);
- EU-verordeningen;
- Nationale wetgeving.

De NWB Bank is een bank van en voor de publieke sector. De bank is met haar kredietverlening enkel actief in Nederland en de klantenkring bestaat voornamelijk uit decentrale overheden (waterschappen, gemeenten en provincies) en instellingen onder garantie van (decentrale) overheden zoals woningbouwcorporaties en zorginstellingen. De impact die de activiteiten van de bank en die van haar klanten mogelijk hebben op mensenrechten wordt daarom niet als materieel bestempeld maar dat betekent niet dat de bank niet haar verantwoordelijkheid op dit gebied erkent.

Op grond van het IMVO-convenant en de OESO-richtlijnen moeten aangesloten banken een procedure hebben om de daadwerkelijke en mogelijke impact van hun activiteiten in kaart te brengen, te voorkomen en te beperken. Ook

moeten zij communiceren over de wijze waarop ze met deze impacts zijn omgegaan. Dit proces wordt due diligence genoemd en de NWB Bank heeft mensenrechten een standaard onderdeel gemaakt van haar generieke Customer Due Diligence-beleid (CDD-beleid). Vanwege de eerdergenoemde beperkte impact van de activiteiten van de bank en haar klanten op mensenrechten is, mede om praktische redenen, geen separaat CDD-beleid voor mensenrechten opgesteld.

Het generieke CDD-beleid betreft zowel de financiering van reguliere klanten van de bank zoals decentrale overheden, woningbouwcorporaties, scholen, drinkwaterbedrijven en zorginstellingen alsook de projectfinanciering van Nederlandse Publiek-Private Samenwerking. Uit het IMVO-convenant volgt dat banken die projectfinanciering verstrekken deze klanten zullen verplichten om over te gaan tot het instellen van of deelnemen aan een klachtenmechanisme. Slachtoffers van mensenrechtenschendingen krijgen daarmee een platform om hun situatie onder de aandacht te brengen. Deze maatregel wordt specifiek genoemd in de OESO-richtlijnen voor multinationale ondernemingen en de UN Guiding Principles on Business and Human Rights (UNGP's). Concreet eist de NWB Bank van (nieuwe) klanten dat zij (al dan niet via hun adviseurs) voldoende informatie aanleveren zodat de bank de eventuele sociale risico's, inclusief mensenrechten, kan beoordelen. Als er sprake is van sociale risico's zal de bank bij de beoordeling van deze risico's tevens de uitkomsten meenemen van de stakeholderdialoog die de klant met potentieel benadeelde(n) van het project moet houden. De beoordeling is gebaseerd op de IFC-performance standard 7 inclusief een FPIC (Free, Prior, and Informed Consent)-analyse.

De potentieel benadeelde(n) worden individueel geïnformeerd over de genomen maatregelen en de resultaten daarvan. De NWB Bank zal altijd meewerken aan de gevolgen van misstanden in de eigen bedrijfsactiviteiten of die van de ketenpartners. Herstel zal in overleg met de potentieel benadeelde(n) worden bepaald.

De NWB Bank richt zich met haar financiering exclusief op de Nederlandse publieke sector. De bank bedient met name decentrale overheden en instellingen onder garantie van (decentrale) overheden zoals woningbouwcorporaties en zorginstellingen. Alle klanten van de bank vervullen een publieke taak en hebben logischerwijs een (zeer) laag risicoprofiel als het gaat om mensenrechten. Zij vormen dus geen onderdeel van zogenoemde 'hoog-risico sectoren'.

Het maatschappelijk verantwoord speelveld van klanten in de Nederlandse publieke sector wordt geborgd doordat er in Nederland sprake is van democratische besluitvorming, toezicht door Rijksoverheid en haar ministeries en specifiek toezicht op de publieke sector, zoals bij de woningbouwcorporaties (toezichthouder: Autoriteit Woningcorporaties) en bij de zorginstellingen (toezichthouders: Inspectie Gezondheidszorg en Jeugd en de Nederlandse Zorgautoriteit). In het uitzonderlijke geval dat de NWB Bank toch een klantgroep zou gaan bedienen waarbij sprake is van een hoog risico voor wat betreft mensenrechten, wordt voorafgaand hieraan een zogenoemd Product Approval and Review Proces doorlopen. In dit proces zal ook een oordeel worden gevormd over de eventuele mensenrechtenrisico's en indien nodig zal de bank aanvullend beleid opstellen.

Als ondertekenaar van het 'IMVO-convenant bancaire sector' heeft de NWB Bank zich gecommitteerd om jaarlijks te rapporteren over haar mensenrechtenbeleid. De NWB Bank rapporteert binnen het kader van het UN Guiding Principles Reporting Framework. Dit is de wereldwijde toonaangevende norm voor de rapportage over het naleven van de mensenrechten door bedrijven. Het raamwerk bestaat uit een aantal vragen waarop de NWB Bank in appendix 4 van dit document antwoord geeft. Onderstaand zijn de relevante GRI-indicatoren opgenomen.

406-1 Incidenten van discriminatie en genomen corrigerende maatregelen

Een respectvolle manier van omgaan met elkaar vormt de basis van een gezond werkklimaat. Discriminatie past daar niet bij. De NWB Bank heeft een 'Regeling ongewenste omgangsvormen' met als doel de medewerker, die op enigerlei wijze persoonlijk slachtoffer is van ongewenste omgangsvormen, in de gelegenheid te stellen hierover een klacht in te dienen. In 2019 waren er geen meldingen van discriminatie binnen de organisatie.

411-1 Incidenten met schendingen van de rechten van inheemse volken

De NWB Bank is met haar kredietverlening alleen actief binnen Nederland en komt daardoor, direct of indirect, niet in aanraking met inheemse volken.

412-1 Activiteiten die zijn onderworpen aan mensenrechtenrecensies of effectbeoordelingen

De NWB Bank is als projectfinancier actief in Nederlandse Publiek-Private Samenwerkingsprojecten (PPS). In het kader van de Customer Due Diligence (CDD) van de projectvennootschap worden de Equator Principles toegepast, inclusief mensenrechtentoetsing. De NWB Bank eist van (nieuwe) klanten dat zij (al dan niet via hun adviseurs) voldoende informatie aanleveren zodat de bank de eventuele sociale risico's, inclusief mensenrechten, kan beoordelen. Als er sprake is van sociale risico's zal de bank bij de beoordeling van deze risico's tevens de uitkomsten meenemen van de stakeholderdialoog die de klant met potentieel benadeelde(n) van het project moet houden. De beoordeling is gebaseerd op de IFC-performance standard 7 inclusief een FPIC (Free, Prior, and Informed Consent)-analyse.

In 2019 hebben zich geen misstanden voorgedaan.

412-3 Percentage van en totaal aantal aanmerkelijke investeringsovereenkomsten waarin clausules over mensenrechten zijn opgenomen of waarvan de naleving van de mensenrechten is getoetst.

Nederland kent grondwettelijk verankerde mensenrechten die altijd en voor iedereen in Nederland gelden. De NWB Bank is met haar kredietverlening alleen actief binnen Nederland en daarom hoeft in de overeenkomsten van de NWB Bank geen specifieke passage worden opgenomen ten aanzien van mensenrechten. De financiering van PPS vormt hierop een uitzondering. Bij de beoordeling van Nederlandse infrastructurele PPS-projecten die door de NWB Bank worden gefinancierd, wordt van de klant of diens adviseur geëist dat deze de Equator Principles toepast voor wat betreft sociale risico's (inclusief risico's gerelateerd aan mensenrechten) en milieurisico's. Bij Nederlandse accommodatie PPS-projecten worden alleen de milieurisico's beoordeeld.

413-1 Activiteiten met betrokkenheid van lokale gemeenschappen, effectbeoordelingen en ontwikkelingsprogramma's

De NWB Bank houdt nadrukkelijk rekening met de effecten die zij met haar financiering, direct of indirect, heeft op lokale gemeenschappen. Dat doet de bank ook voor wat betreft haar funding. Middels de uitgifte van water- en sociale obligaties bereikt de bank investeerders met een bijzondere interesse in omgevings- en sociale impact. De vraag naar deze specifieke obligaties is groot en de voordelen hiervan komen ten goede aan de klanten van de bank en daarmee aan de lokale gemeenschappen. De impact van de NWB Bank is dus veel eerder positief dan negatief als het gaat om dit aspect van mensenrechten.

413-2 Activiteiten met aanzienlijke feitelijke en potentiële negatieve gevolgen voor lokale gemeenschappen

De NWB Bank helpt als bank van en voor de publieke sector haar klanten maatschappelijke meerwaarde te creëren. De bank financiert alleen instellingen met een publieke taak en het risico op feitelijke en potentiële negatieve gevolgen voor lokale gemeenschappen als gevolg van activiteiten van de bank is daarom niet aannemelijk.

APPENDIX 1 BEREKENING CO₂-FOOTPRINT

Overzicht CO ₂ -Footprint NWB Bank					
Papier kantoor	Eenheid	Hoeveelheid	Factor	Eenheid	CO ₂ -emissies
Totale hoeveelheid papier	kg	1320	3,08	kg CO ₂ /ton kg	1
Uitleg methode voor dataverzameling (meting, berekend, geschat) en gebruikte aannames	Op basis van facturen leverancier				
Aardgas kantoor	Eenheid	Hoeveelheid	Factor	Eenheid	CO ₂ -emissies
Totale hoeveelheid aardgas	Nm ³		1,78	kg CO ₂ /nm ³	27
Uitleg methode voor dataverzameling (meting, berekend, geschat) en gebruikte aannames	Op basis van gasrekening Greenchoice				
Elektriciteit	Eenheid	Hoeveelheid	Factor	Eenheid	CO ₂ -emissies
Hoeveelheid 'groene' elektriciteit (zon, water, wind, hydro, wind, aardwarmte, biomassa)	kWh	264.888	0	kg CO ₂ /kWh	0
Hoeveelheid 'grijze' elektriciteit (overig, incl. kernenergie)	kWh	0	0,463	kg CO ₂ /kWh	0
Totaal					0
Uitleg methode voor dataverzameling (meting, berekend, geschat)	Op basis van factuur Greenchoice				
Bedrijfsauto's	Eenheid	Hoeveelheid	Factor	Eenheid	CO ₂ -emissies
Totale hoeveelheid benzine	Liter	20.460	2,78	kg CO ₂ /l	57.29
Totale hoeveelheid diesel	Liter	2.140	3,135	kg CO ₂ /l	6.85
Totale hoeveelheid LPG	Liter	0	1,86	kg CO ₂ /l	0
Totaal o.b.v. liters					64
Totaal auto's					64
Uitleg methode voor dataverzameling (meting, berekend, geschat)	De benzinekosten en dieselkosten op basis van travelcard. Gemiddelde dieselprijs en benzineprijs (www.statline.cbs.nl)				

Om de uitstoot van broeikasgassen in verband met de activiteiten van een organisatie te rapporteren, worden van gebruikers de 'activiteit data' verzameld, zoals de afgelegde afstand, liter gebruikte brandstof of ton afval afgevoerd naar de uitstoot van koolstof. De Defra-factoren bieden de waarden die moeten worden gebruikt voor omzetting naar CO₂-uitstoot. Defra biedt stap-voor-stap-aanwijzingen over hoe de factoren te gebruiken en stelt gebruikers in staat om het volume en de aard van broeikasgassen te berekenen die zij gebruiken voor hun verslaggeving

Vlieguren	Eenheid	Hoeveelheid	Factor	Eenheid	CO ₂ -emissies
Kort zone 1)	Aantal	54		kg CO ₂ e/km	
Midden (zone 2)	Aantal	6		kg CO ₂ e/km	
Lang (zone 3)	Aantal	1		kg CO ₂ e/km	
Totaal					92
Uitleg methode voor dataverzameling (meting, berekend, geschat)	Vliegdata gebaseerd op basis van een overzicht van afgerekende transacties van AirPlus. Deze vliegdata zijn vervolgens gecompenseerd bij de Climate Neutral Group (per zone).				
Totale CO₂-Footprint					186

De monetaire waarde van de CO₂-Footprint kan worden berekend door de CO₂-prijs te gebruiken. Deze komt met een prijs van € 10 per ton per eind 2019 uit op € 1.860, gebaseerd op de Trees for All-berekening van de CO₂-uitstoot-compensatie.

APPENDIX 2: ANALYSIS OF THE TEN PRINCIPLES OF THE UNITED NATIONS GLOBAL COMPACT

The Ten Principles of the United Nations Global Compact	Category	Risks	Impact	Opportunity	Goals (NWB/Country Level)	Action
Principle 1 Businesses should support and respect the protection of internationally proclaimed human rights.	Human rights	non-compliant to covenant	Low	be more transparent about relevant human rights aspects	Future: NWB Bank will comply with the IMVO covenant	NWB Bank adheres to the IMVO covenant for Dutch Banks.
Principle 2 make sure that they are not complicit in human rights abuses.	Human rights	non-compliant to covenant	Low	be more transparent about relevant human rights aspects	Future: NWB Bank will comply with the IMVO covenant	NWB Bank adheres to the IMVO covenant for Dutch Banks.
Principle 3 Businesses should uphold the freedom of association and the effective recognition of the right to collective bargaining.	Labour	-	Low	be more transparent about country performance	Current: NWB Bank adheres to the 'cao banken'.	-
Principle 4 the elimination of all forms of forced and compulsory labour.	Labour	-	Low	be more transparent about country performance	Country level	Refer to the WJP Rule of Law Index, The Netherlands ranking (http://worldjusticeproject.org) > Global Rank 5 (unchanged) in latest report.
Principle 5 the effective abolition of child labour.	Labour	-	Low	be more transparent about country performance	Country level	Refer to the WJP Rule of Law Index, The Netherlands ranking (http://worldjusticeproject.org): > Global Rank 5 (unchanged) in latest report.
Principle 6 the elimination of discrimination in respect of employment and occupation.	Labour	lack of transparency	Medium	transparent about company and/or country standards	Current: As required by law and the collective bargaining agreements in place, NWB Bank approaches its employees respectfully and with due care, without in any way discriminating.	-
Principle 7 Businesses should support a precautionary approach to environmental challenges.	Environment	-	Medium	focus on energy transition and environmental/social impact	Project finance and bond issuance related to energy transition and environmental/social impact.	NWB Bank is financial partner of Climate Investor One, NWB Bank shares knowledge with Kenya Water Finance Facility and NWB Bank has issued Affordable Housing Bonds to support Social Housing in The Netherlands.
Principle 8 undertake initiatives to promote greater environmental responsibility.	Environment	-	Medium	Goals, training and implementation of EMS	-	Assess the possibility of implementing an EMS and perform a energy audit.
Principle 9 encourage the development and diffusion of environmentally friendly technologies.	Environment	no differentiation in lending terms	High	earmarking lending to projects with environment friendly technologies	New: 'impact lending': cooperation agreement with EIB and others.	Consider special terms (discount rate) for projects with environmental friendly technologies (impact lending)
Principle 10 Businesses should work against corruption in all its forms, including extortion and bribery.	Anti-corruption	no training or dated policy	Low	training and policy update	Current: biannual anti-corruption/integrity training	- biannual training - customer due diligence policy has been updated

APPENDIX 3 NVB KLIMAAT STATEMENT

NVB klimaatstatement banken	NVB toelichting per statement	Update
1. zijn transparant over de klimaatimpact van onze bedrijfsvoering en werken aan continue verbetering van energie-efficiency;	Nederlandse banken streven ernaar de uitstoot van broeikasgassen van hun bedrijfsvoering (kantoren en mobiliteit) voortdurend te verminderen. Zij rapporteren hierover in hun jaarverslag. Een deel van de Nederlandse banken heeft een klimaatneutrale bedrijfsvoering, een ander deel hoopt dat binnenkort te bereiken. Bij klimaatneutraliteit wordt een deel van de uitstoot gecompenseerd. Sommige andere banken kiezen bewust (nog) niet voor compensatie, omdat zij hun uitstoot eerst nog verder willen terugbrengen	De NWB Bank geeft een toelichting op de CO ₂ -Footprint. Deze totale CO ₂ -uitstoot wordt door de NWB Bank gecompenseerd. https://nwbbank.com/over-nwb-bank/duurzaam-ondernemen
2. wegen duurzaamheid, klimaatimpact en milieuschade mee in onze financierings- en investeringsbeslissingen	Het duurzaamheidsbeleid van banken bepaalt hoe zij de milieu- en klimaatrisico's van hun dienstverlening in kaart brengen en minimaliseren. Alle Nederlandse banken hebben hun duurzaamheidsbeleid openbaar gemaakt en zijn daarop aan te spreken.	NWB Bank heeft haar duurzaamheidsbeleid gepubliceerd op haar website. https://nwbbank.com/over-nwb-bank/duurzaam-ondernemen
3. werken toe naar transparantie over de (positieve en negatieve) impact van onze leningen en investeringen op klimaatverandering	Banken geven meer inzicht in hun activiteiten, bijvoorbeeld aan welke sectoren zij krediet verstrekken (zie notitie over transparantie, te verschijnen 30 september). Daarnaast is van belang dat een betrouwbare schattingsmethode wordt ontwikkeld om de klimaatimpact van de financierings- en investeringsbeslissingen goed te kunnen beoordelen. Dat is nodig omdat er nu nog onvoldoende informatie beschikbaar is over de klimaatimpact van de bedrijven en instellingen waar banken geld aan uitlenen. Verder zou het goed zijn als bijvoorbeeld de overheid bedrijven en andere organisaties zou helpen en stimuleren om hun klimaatimpact openbaar te maken (zie ook stelling 10).	Door de uitgifte van Green Bonds wordt voor NWB Bank zichtbaar gemaakt hoe de leningen aan waterschappen bijdragen aan positieve effecten op klimaatverandering. Zo zijn de waterschappen, naast koplopers op het gebied van klimaatadaptatie en -mitigatie, ook koploper in het beperken van het eigen energieverbruik en het zelf duurzaam opwekken van energie. Met de zelf opgewekte duurzame energie voorzagen de waterschappen in 2016 al voor 32,6% in de eigen energiebehoefte. Zij hebben als streven dat dit aandeel in 2020 40% gaat bedragen en willen in 2025 100% energieneutraal zijn. Daarnaast is de ambitie van de waterschappen om de CO ₂ -klimaatvoetafdruk sterk te verminderen. De NWB Bank heeft samen met de Unie van Waterschappen, Arcadis opdracht gegeven tot een update van de impactmeting in de klimaatmonitor. https://nwbbank.com/over-nwb-bank/publicaties/green-bond-newsletters
4. moedigen onze klanten waar mogelijk aan om hun CO ₂ -uitstoot te verlagen en helpen hen daarbij met producten en diensten	Energiebesparing loont en is daarmee net zo goed in het belang van de klant als van het klimaat. Vanuit hun rol als financieel adviseur stimuleren Nederlandse banken daarom hun klanten, zowel zakelijk als particulier, om energiezuiniger te wonen en werken. Afzonderlijk en in NVB-verband werken banken aan nieuwe manieren om mogelijkheden voor energiebesparing onder de aandacht te brengen. De NVB zal verslag doen van de collectieve activiteiten. De individuele activiteiten zijn terug te vinden in jaarverslagen van de banken	Door de uitgifte van Green Bonds wordt voor NWB Bank zichtbaar gemaakt hoe de leningen aan waterschappen bijdragen aan positieve effecten op klimaatverandering. Zo zijn de waterschappen, naast koplopers op het gebied van klimaatadaptatie en -mitigatie, ook koploper in het beperken van het eigen energieverbruik en het zelf duurzaam opwekken van energie. Met de zelf opgewekte duurzame energie voorzagen de waterschappen in 2016 al voor 32,6% in de eigen energiebehoefte. Zij hebben als streven dat dit aandeel in 2020 40% gaat bedragen en willen in 2025 100% energieneutraal zijn. Daarnaast is de ambitie van de waterschappen om de CO ₂ -klimaatvoetafdruk sterk te verminderen. https://nwbbank.com/over-nwb-bank/publicaties/green-bond-newsletters
5. streven ernaar om de verduurzaming van de Nederlandse woningvoorraad, kantoren en ander vastgoed te versnellen	Voor de gebouwde omgeving geldt dat er nog veel CO ₂ -uitstoot bespaard kan worden. Bankers maken zich daar druk om, omdat hypotheek en bedrijfspanden een aanzienlijk deel uitmaken van de bankbalansen. De afgelopen jaren is de leenruimte voor investeringen in energiebesparende maatregelen vergroot. En banken hebben verschillende initiatieven genomen om klanten te informeren en te stimuleren hun onroerend goed te verduurzamen. De NVB onderzoekt momenteel samen met de overheid hoe de sector deze ontwikkeling in 2016 een extra zet kan geven.	1 OP DE 3 SOCIALE HUURWONINGEN IN NEDERLAND IS GEFINANCIERD DOOR DE NWB BANK' Corporaties investeren onder andere in energiebesparing en een duurzame woningvoorraad en dragen zo bij aan een beter milieu en lagere woonlasten voor hun huurders. Huurders met duurzame woningen zijn 'beter af'; zij wonen comfortabeler en de energielasten kunnen flink lager uitvallen, waardoor er minder druk op betaalbaarheid komt te staan. Voor nieuwbouw wordt steeds vaker het 'nul op de meter'-concept gehanteerd en worden materialen uit afgebroken huizen hergebruikt. Voor de verduurzaming van de bestaande woningvoorraad geldt dat investeringen nog niet altijd economisch rendabel zijn. Conform de Woonagenda streven de corporaties naar een gemiddeld energielabel B op sectorniveau in 2021.
6. gaan de dialoog en samenwerking met de maatschappij aan rondom klimaatadaptatie en -mitigatie en de financiering daarvan	Klimaatverandering gaat voelbaar worden, in Nederland maar vooral ook daarbuiten. Dat vraagt om aanpassingsvermogen en creatieve oplossingen. De Nederlandse banken zijn betrokken in het gesprek over hoe die oplossingen gefinancierd kunnen worden. Dat gebeurt nu bijvoorbeeld door technische expertise te leveren, zoals in het kader van het Energieakkoord. De NVB zal in overleg met de overheid onderzoeken welke rol de banken het beste kunnen vervullen.	https://nwbbank.com/over-nwb-bank/publicaties/green-bond-newsletters
7. spelen een actieve rol bij het ontwikkelen van (internationaal) beleid en criteria voor klimaat- en energiegerelateerde investeringen en beleggingen, zoals die van Green Bonds	Geharmoniseerd beleid en goede criteria zijn van essentieel belang om innovatieve instrumenten zoals Green Bonds hun werk te laten doen. De Nederlandse banken willen voorkomen dat geld weglekt in financiële instrumenten die geen meerwaarde hebben voor het klimaat. In Nederland is de regeling 'groen beleggen/ sparen' bij zogenaamde Groenbanken al jaren een effectief instrument om private gelden toe te leiden naar projecten die energie besparen of duurzame energie opwekken. De overheid garandeert hierbij de positieve impact van de projecten. De banken zullen, zowel in NVB-verband als daarbuiten, internationaal pleiten voor dit soort groene financiële instrumenten met harde kwaliteitscriteria.	NWB Bank geeft jaarlijks toelichting op haar Affordable Housing Bonds (Social Bonds) en Waterobligaties (Green Bonds) middels 'news letters'. Hoe zij bijdragen aan het bereiken van de Sustainable Development Goals, is te vinden in respectievelijk de 'Affordable Housing Bond Newsletter' en de 'Green Bond Newsletter' van de NWB Bank. Daarnaast organiseert NWB Bank "reverse roadshows" waarbij internationale SRI investeerders worden uitgenodigd om in Nederland langs klimaatadaptatie en -mitigatieprojecten alsmede duurzame sociale volkshuisvestingsprojecten te gaan. https://nwbbank.com/over-nwb-bank/publicaties/social-bond-newsletters https://nwbbank.com/nieuws
8. moedigen de Nederlandse regering, ook in haar hoedanigheid als toekomstig voorzitter van de EU, aan om in te zetten op bindende, effectieve Europese klimaatdoelstellingen	De bijdrage die banken kunnen leveren aan het klimaatvraagstuk is wezenlijk, maar beperkt. Het is van essentieel belang dat de overheid, en in internationaal verband de overheden, doelen stelt die voldoende garantie bieden dat de gemiddelde mondiale temperatuur niet verder stijgt dan twee graden Celsius boven pre-industriële niveaus en dat die doelen eveneens een level-playing field in de markt waarborgen	De NWB Bank volgt de stappen van de Nederlandse regering
9. moedigen de Nederlandse regering aan om tijdens het EU Voorzitterschap klimaat als topprioriteit te beschouwen en werk te maken van een effectieve CO ₂ -prijs	Een effectieve CO ₂ -prijs is een essentiële randvoorwaarde voor de transitie naar een duurzame economie. Een reële prijs is van belang zodat investeringen in o.a. duurzame energieopwekking en energiebesparing rendabeler worden dan vandaag. Zonder die investeringen zijn de langetermijn klimaatdoelen (80-95% emissiereductie in 2050/ niet meer dan twee graden Celsius temperatuurstijging boven pre-industriële niveaus) niet haalbaar.	De NWB Bank volgt de stappen van de Nederlandse regering
10. moedigen de Nederlandse regering aan om bedrijven en instellingen te stimuleren en in staat te stellen om hun CO ₂ -uitstoot openbaar te maken, zodat banken de klimaatimpact beter mee kunnen nemen in hun financierings- en investeringsbeslissingen	Niet alle bedrijven en instellingen waar banken geld aan uitlenen, zijn verplicht om hun CO ₂ -uitstoot publiek te maken. Daardoor moeten banken afgaan op schattingen om de indirecte klimaatimpact van hun activiteiten te kunnen bepalen. Betrouwbare, goed toegankelijke informatie maakt het banken eenvoudiger om hun indirecte klimaatimpact te meten. (zie ook stelling 3)	De NWB Bank heeft samen met de Unie van Waterschappen het onderzoeksbureau Arcadis opdracht gegeven de klimaatimpact van de waterschappen in kaart te brengen en te meten.

APPENDIX 4 UN GUIDING PRINCIPLES REPORTING FRAMEWORK

De NWB Bank heeft haar mensenrechtenbeleid geïmplementeerd conform de UN Guiding Principles on Business and Human Rights en rapporteert daarover volgens het daartoe opgestelde UN Guiding Principles Reporting Framework. Dit raamwerk is de wereldwijde toonaangevende norm voor de rapportage over het naleven van de mensenrechten door bedrijven en gaat uit van het 'Protect, Respect and Remedy'-raamwerk van de Verenigde Naties. Het UN Guiding Principles Reporting Framework bestaat uit 3 delen met in totaal 31 vragen waarop door een bedrijf antwoord moet worden gegeven om te kunnen bepalen in hoeverre de Guiding Principles worden nageleefd. In onderstaande tabel geeft de NWB Bank haar antwoord op de vragen.

Part A, Part B and Part C of the Framework	UN Guiding Principles Reporting Framework	The NWB Bank approach
PART A: Governance of respect for human rights		
A1: policy commitment	What does the company say publicly about its commitment to respect human rights?	
	A1.1 How has the public commitment been developed?	The public commitment is developed by the CSR committee of NWB Bank on the basis of relevant covenants (including UN GP Reporting Framework).
	A1.2 Whose human rights does the public commitment address?	It addresses the potential human rights issues related to NWB Bank and its clients.
	A1.3 How is the public commitment disseminated?	The policy for human rights is published on the website of NWB Bank.
A2: embedding respect for human rights	How does the company demonstrate the importance it attaches to the implementation of its human rights commitment?	
	A2.1 How is day-to-day responsibility for human rights performance organized within the company, and why?	The Public Finance department has day-to-day contact with clients and applies the CDD policy of NWB Bank. The CSR committee takes responsibility through policy and procedures (Equator Principles and CSR policy).
	A2.2 What kinds of human rights issues are discussed by senior management and by the Board, and why?	Potential Human Rights issues that are related to project finance are being discussed at management and managing board level.
	A2.3 How are employees and contract workers made aware of the ways in which respect for human rights should inform their decisions and actions?	Employees are at the start of their employment made aware of the existing policy and procedures in place.
	A2.4 How does the company make clear in its business relationships the importance it places on respect for human rights?	NWB Bank stresses the importance and relevance of human rights through stakeholder engagement and via its website.
	A2.5 What lessons has the company learned during the reporting period about achieving respect for human rights, and what has changed as a result?	The CSR policy and reporting have been improved and more awareness is created with regard to human rights.
PART B: Defining the focus of reporting		
	B1 Statement of salient issues: State the salient human rights issues associated with the company's activities and business relationships during the reporting period.	Potential Human Rights assessments were related to project finance, but so far no risk issues have been determined in relation with the bank's activities and business relationships.
	B2 Determination of salient issues: Describe how the salient human rights issues were determined, including any input from stakeholders.	Potential Human Rights assessments were related to project finance, but so far the bank has not encountered any risk issues in relation with the bank's activities and business relationships nor has any input been received from stakeholders.
	B3 Choice of focal geographies: If reporting on the salient human rights issues focuses on particular geographies, explain how that choice was made.	Not applicable, because the NWB bank only has clients which are located in the Netherlands.
	B4 Additional severe impacts: Identify any severe impacts on human rights that occurred or were still being addressed during the reporting period, but which fall outside of the salient human rights issues, and explain how they have been addressed.	There is no adverse impact expected for the Dutch public sector client base of NWB Bank.

PART C: Management of salient human rights issues		
C1 Does the company have any specific policies that address its salient human rights issues and, if so, what are they?	C1.1 How does the company make clear the relevance and significance of such policies to those who need to implement them?	The bank shares and discusses its human rights policy and procedures and their relevance with relevant employees.
C2 What is the company's approach to engagement with stakeholders in relation to each salient human rights issue?	C2.1 How does the company identify which stakeholders to engage with in relation to each salient issue, and when and how to do so?	Stakeholder engagement and CDD is mainly on a case-by-case approach with regard to human rights.
	C2.2 During the reporting period, which stakeholders has the company engaged with regarding each salient issue, and why?	Not applicable, because there have been no salient human right issues in 2019.
	C2.3 During the reporting period, how have the views of stakeholders influenced the company's understanding of each salient issue and/or its approach to addressing it?	Not applicable, because there have been no salient human right issues in 2019.
C3 How does the company identify any changes in the nature of each salient human rights issue over time?	C3.1 During the reporting period, were there any notable trends or patterns in impacts related to a salient issue and, if so, what were they?	Not applicable, because there have been no salient human right issues in 2019.
	C3.2 During the reporting period, did any severe impacts occur that were related to a salient issue and, if so, what were they?	Not applicable, because there have been no salient human right issues in 2019.
C4 How does the company integrate its findings about each salient human rights issue into its decision-making processes and actions?	C4.1 How are those parts of the company whose decisions and actions can affect the management of salient issues, involved in finding and implementing solutions?	Stakeholder engagement and CDD is mainly on a case-by-case approach with regard to human rights.
	C4.2 When tensions arise between the prevention or mitigation of impacts related to a salient issue and other business objectives, how are these tensions addressed?	Potential tensions will be addressed in the relevant committee and/or in the Managing Board.
	C4.3 During the reporting period, what action has the company taken to prevent or mitigate potential impacts related to each salient issue?	Not applicable, because there have been no salient human right issues in 2019.
C5 How does the company know if its efforts to address each salient human rights issue are effective in practice?	C5.1 What specific examples from the reporting period illustrate whether each salient issue is being managed effectively?	Not applicable, because there have been no salient human right issues in 2019.
C6 How does the company enable effective remedy if people are harmed by its actions or decisions in relation to a salient human rights issue?	C6.1 Through what means can the company receive complaints or concerns related to each salient issue?	Information about the bank's complaint procedure is published on our website at which also an email address can be found to submit any complaint to.
	C6.2 How does the company know if people feel able and empowered to raise complaints or concerns?	Clients and stakeholders are encouraged to open up about any potential concerns in client meetings and/or stakeholder engagement meetings.
	C6.3 How does the company process complaints and assess the effectiveness of outcomes?	Complaints are discussed at Managing Board level with involvement of the bank's Compliance Officer.
	C6.4 During the reporting period, what were the trends and patterns in complaints or concerns and their outcomes regarding each salient issue, and what lessons has the company learned?	No complaints were received in 2019.
	C6.5 During the reporting period, did the company provide or enable remedy for any actual impacts related to a salient issue and, if so, what are typical or significant examples?	Not applicable, because there have been no salient human right issues in 2019.

APPENDIX 5: MVO-BEGRIPPENLIJST

Affordable Housing Bond: NWB Bank heeft zogenaamde social bonds uitgegeven, waarvan de opbrengsten worden aangewend ter financiering van sociale woningbouw. NWB Bank gebruikt hierbij de ICMA's Social Bond Guidance.

Biodiversiteit: biodiversiteit of biologische diversiteit is een graad van verscheidenheid aan levensvormen binnen een gegeven ecosysteem, bioom of een gehele planeet. De biodiversiteit wordt vaak gebruikt als een indicator voor de gezondheid van een ecosysteem.

Circulaire economie: een economisch systeem dat bedoeld is om herbruikbaarheid van producten en grondstoffen te maximaliseren en waardevernietiging te minimaliseren. Anders dan in het huidige lineaire systeem, waarin grondstoffen worden omgezet in producten die aan het einde van hun levensduur worden vernietigd.

Duurzaamheidsuitsluitingscriteria: binnen het MVO-beleid zien de MVO-uitsluitingscriteria toe op de kredietverlening van de NWB Bank. Als bank van en voor de Nederlandse overheid is de NWB Bank met haar kredietverlening alleen actief in de Nederlandse publieke markt. In de statuten (artikel 2.1) is dit ten aanzien van de kredietverlening duidelijk gedefinieerd. De bank verstrekt alleen kredieten binnen deze statuten.

Equator Principles: een kader voor risicobeheer bij projectfinanciering, vastgesteld door financiële instellingen, dat wordt gebruikt bij het vaststellen, beoordelen en beheren van sociale en milieurisico's bij de financiering van projecten.

Global Reporting Initiative (GRI): een internationale onafhankelijke organisatie die organisaties helpt te communiceren over de invloed van de handel op kritieke duurzaamheidsonderwerpen, zoals klimaatverandering, mensenrechten, corruptie, etc.

Greenbonds: NWB Bank heeft zogenaamde waterbonds uitgegeven, waarvan de opbrengsten worden aangewend ter financiering van de 'groene' activiteiten van de waterschappen. NWB Bank gebruikt hierbij de Green Bond Principles (zie eerdere definitie), die in de markt de toonaangevende standaard zijn bij de uitgifte van dergelijke obligaties.

IMVO-convenant: een convenant met afspraken van banken in Nederland over het aanpakken en voorkomen van mensenrechtenschendingen gerelateerd aan de ondernemingsfinanciering en de projectfinanciering van banken en hun zakelijke partners.

Klachtenprocedure: de NWB Bank biedt stakeholders de mogelijkheid een klacht in te dienen via een klachtenprocedure. Deze procedure staat vermeld op de website.

Klimaatadaptatie en mitigatie: klimaatverandering kan grote gevolgen hebben. Om die gevolgen het hoofd te bieden kan worden gekozen voor het aanpassen aan die gevolgen (adapteren) en voor het beperken van de klimaatverandering (mitigeren).

Klimaatneutraal: alle activiteiten van een onderneming mogen per saldo geen negatieve impact hebben op het klimaat en dus niet bijdragen aan klimaatverandering.

Managementbenadering: dit is een rapportage-item binnen het GRI-raamwerk en moet lezers van het hoofdstuk De duurzame waterbank informatie bieden over de strategie en het management van de NWB Bank en context geven ten aanzien van de gerapporteerde performancedoelstellingen, minimale randvoorwaarden en trends in de MVO-prestaties.

NWB Fonds: het NWB Fonds biedt waterschappen financiële middelen, zodat zij vanuit hun kerntaken en kernwaarden een bijdrage kunnen leveren aan oplossingen voor de mondiale watervraagstukken.

Platform Carbon Accounting Financials (PCAF): Het Platform Carbon Accounting Financials (PCAF) heeft een meetmethode ontwikkeld waarmee de CO₂-impact van beleggingen en financieringen zichtbaar wordt.

Plot Materiële Onderwerpen (PMO): een overzicht van de materiële onderwerpen waarbij deze beoordeeld worden naar enerzijds het belang voor het bedrijf (de NWB Bank) zelf, en anderzijds naar het belang voor haar stakeholders.

Productgoedkeuringsproces/PARP: dit proces wordt door de bank ter besluitvorming uitgevoerd om een bepaald product voor eigen rekening en risico of ten behoeve van haar klanten te produceren of te distribueren. Alle nieuwe producten doorlopen dit proces.

Richtlijnen GRI: GRI-rapportagerichtlijnen waarmee organisaties rapporteren over hun materiële onderwerpen met bijbehorende milieu-, sociale en economische effecten.

Stakeholderdialoog: in het kader van MVO beschouwt de bank als stakeholders alle personen en organisaties met wie zij samenwerkt, of die belang hechten aan de maatschappelijke rol die zij als promotional bank vervult. Tot deze stakeholders rekent de bank in ieder geval haar aandeelhouders, klanten, investeerders, medewerkers, overheid en toezichthouders.

Sustainable Development Goals (SDGs): in 2015 gelanceerde doelen opgesteld door de Verenigde Naties en bedoeld als een nieuw, richtinggevend denkkader voor duurzame ontwikkeling. NWB Bank en de andere Nederlandse banken willen een actieve rol spelen in de verduurzaming van de economie en daarvoor zullen de SDGs een zeer voornaam referentiekader zijn.

Transparantie: transparantie is de mate van openheid, zichtbaarheid en toegankelijkheid van de NWB Bank naar haar stakeholders met betrekking tot de relevante aspecten van haar organisatie en bijbehorende bedrijfsactiviteiten.

UN Global Compact: een initiatief van de Verenigde Naties dat relevant is voor ondernemingen die op een maatschappelijk verantwoorde wijze willen opereren en rapporteren. Het bestaat uit tien principes op het gebied van mensenrechten, arbeidsomstandigheden, milieu en anti-corruptie.

APPENDIX 6: ENERGIEAUDIT

VOORWOORD

Sinds de oprichting in 1954 is de strategie van de NWB Bank gericht op het efficiënt bundelen van de financieringsbehoeften van klanten in het publieke speelveld. De strategie is gericht op winst, die toereikend is om de continuïteit van de bank te waarborgen en die de ontwikkeling van de bank in de toekomst mogelijk maakt. De aandelen van de bank zijn volledig in handen van Nederlandse overheden. De statutaire verankering van de Nederlandse overheden als aandeelhouder en de afbakening van de kredietverlening tot de publieke sector, staan borg voor het solide profiel van de NWB Bank. Duurzaamheid en maatschappelijke relevantie zijn belangrijke speerpunten in deze strategie.

De NWB Bank is gehuisvest in Den Haag aan het Rooseveltplantsoen 3. Bij de NWB Bank werken circa 65 medewerkers. NWB Bank heeft 1 vestiging. Voor een kleine kantoororganisatie als NWB Bank is het een uitdaging om ook op milieugebied impact te hebben. De NWB Bank heeft als organisatie een voorbeeldfunctie naar haar stakeholders en vindt verantwoord en bewust met het milieu omgaan van belang.

In het kader van het SER Energieakkoord en de Europese Energy Efficiency Directieve (EED) is er een verplichting voor ondernemingen elke 4 jaar een Energie Audit op te stellen. De regeling is verplicht voor ondernemingen die voldoen aan de volgende criteria: meer dan 250 medewerkers of een jaaromzet van meer dan € 50 miljoen.

De NWB Bank voldoet aan het jaaromzet criterium.

Deze rapportage van de Energie Audit is in opdracht van de NWB Bank opgesteld door adviesbureau Diepenhorst de Vos en Partners (DVP) aan de hand van de richtlijnen van de Rijksdienst voor Ondernemend Nederland.

1. ALGEMEEN

1.1 Scope van het onderzoek

In dit onderzoek is de NWB Bank beoordeeld, voor wat betreft het kantoorgebouw, de processen en optredende energiedragers. Het kantoor is gelegen aan het Rooseveltplantsoen 3 in Den Haag. Het kantoor van de NWB Bank is in eigendom van de bank en beschikt over een gezamenlijke parkeergarage met de burens, New Skies Satellites. De parkeergarage is voor zover relevant meegenomen in dit onderzoek. Voor de processen is gekeken naar de vervoersstromen van de medewerkers. Betreffende het energieverbruik is gekeken naar alle energiedragers en het totale energieverbruik.

1.2 Betrokkenen

Het onderzoek is uitgevoerd door de adviseur van de NWB Bank, DVP, onder leiding van de heer P.V. Kauffmann. Binnen de NWB Bank is mevrouw M. Bauman, HR & Facility Management, verantwoordelijk voor de Energie Audit.

1.3 Projectaanpak

Voor de Energie Audit in dit rapport is bij de NWB Bank het gebouw met installaties geïnventariseerd. Hierbij is (mede) gebruik gemaakt van een onderzoek in het kader van de verwachte wetgeving dat kantoren in 2023 een verplicht energie label C moeten hebben.

De NWB Bank is verplicht een Energie Audit te maken op basis van de jaaromzet.

De NWB Bank is echter geen grote organisatie. De bank heeft circa 65 medewerkers in dienst. Het kantoorgebouw is dienovereenkomstig van grootte.

Daarnaast zijn de vervoersstromen in beeld gebracht. Deze gegevens worden bij de NWB Bank elk jaar verzameld in het kader van het MVO-verslag als onderdeel van het jaarverslag van de NWB Bank. Door de grootte en de aard van de organisatie zijn de vervoersstromen beperkt.

In dit kader is het rapport meer inventariserend opgesteld.

2. BESCHRIJVING VAN DE ENERGIESITUATIE

2.1 Technische beschrijving

Het kantoorgebouw bestaat uit 5 bouwlagen (begane grond tot en met 4e verdieping) en een dakopbouw (liftmachinekamer en ketelhuis).

Onder de begane grond bevindt zich een kelder voor de parkeergarage. Op dit niveau zijn ook enkele archief ruimten voorzien. De parkeergarage wordt gedeeld met de burens, New Skies Satellites. De parkeergarage kent één gezamenlijke ingang en uitgang. New Skies Satellites heeft een eigen opgang naar zijn kantoor. De NWB Bank is voor 40% eigenaar van de parkeergarage.

Het kantoor van de NWB Bank is opgeleverd en in gebruik genomen in 1984. In 2010-2011 heeft een grote verbouwing plaatsgevonden. Hierbij is ook een deel van de installaties vervangen/vernieuwd. Het bruto vloeroppervlak van het kantoorgebouw van de NWB Bank is voor de 5 verdiepingen + de dakopbouw totaal ca. 2.000 m². Het kelderdeel (parkeergarage + kern) van de NWB Bank is ca. 800 m². Het gebouw is opgebouwd uit een betonconstructie.

De stabiliteit van het gebouw wordt verzorgd door de betonnen wanden in de kern.



2.1.1 Gebouwschil

De gevels bestaan uit geïsoleerde metselwerk spouwmuren en geïsoleerde aluminium ramen en kozijnen. De betonnen daken van het kantoorgebouw inclusief de terrassen zijn geïsoleerd. Afhankelijk van de toepassing (betreedbare terrassen, het schuine dak en het dak van het ketelhuis, etc.) is het dak afgewerkt met tegels, bitumineuze dakbedekking of koper. De buitengevels en daken vormen één gesloten thermische schil. Aan de onderzijde van het kantoorgebouw is de begane grond naar de parkeergarage niet geïsoleerd. De keuze hiervoor is gelegen in het feit dat retourlucht afkomstig uit het gebouw gedeeltelijk gebruikt wordt om de parkeerkelder op temperatuur te houden (efficiënt energiegebruik). De parkeergarage is weliswaar "buitenruimte", maar door deze effectief technische oplossing is er zeer weinig energieverlies door de begane grondvloer. De temperatuur van de garage komt ook in de koude wintermaanden niet onder de 18°C uit. Hierdoor is het verschil van kantoor naar parkeergarage slechts enkele graden en is daarmee het energieverlies beperkt. Voor de berekening van het energielabel wordt de garage echter als "buitenruimte" meegenomen. Daardoor is het energieverlies op papier groot. In het kader van het energielabel moet overwogen worden of de vloer geïsoleerd zou moeten worden. Dit levert echter geen energiewinst op.

Naast het isoleren van de begane grondvloer zijn eventuele duurzaamheidsmaatregelen: het vervangen van de beglazing van de ramen en kozijnen van de gevels in HR++ glas. Gekeken moet worden of het vervangen van glas past binnen de bestaande detaillering van de geïsoleerde aluminium profielen. Bovendien is het glas op de begane grond uitgevoerd als slagvast glas. Beoordeeld moet worden of vervanging economisch zinvol is.

De spouwen van de metselwerk gevels (na)isoleren is binnen de bestaande detaillering niet mogelijk. Uiteraard zou bij grootschalige renovatie (slopen van de complete metselwerk gevels en aluminium kozijnen en het toepassen van een andere detaillering) de isolatie op een hoger niveau gebracht kunnen worden. Dit is echter geen economisch haalbare maatregel.

2.1.2 Ruimteventilatie

De kantoren zijn voorzien van een ventilatiesysteem, waarbij de hoeveelheid verse lucht minimaal 2-voudig is en is verder gebaseerd op de interne warmtelast en de bezetting.

Afzuiging: 90% van de luchttoevoer, zodat een lichte overdruk ontstaat.

Bij vergaderruimten wordt uitgegaan van minimaal 35 m³/h per persoon. Bij grotere bezettingen kan hiertoe de ventilatiebehoefte lokaal worden geregeld.

Bedrijfstijden: standaard tussen 7.30 en 18.00 uur. De mogelijkheid van overwerkregeling is voorzien door bij de centrale balie de overwerkregeling in te schakelen. Gezien de omvang van het kantoor en het praktische gebruik door de medewerkers is geen individuele regeling per ruimte noodzakelijk.

Warmteterugwinning: is voorzien in de luchtbehandelingskast (twincoil).

Met de retourlucht van de kantoren wordt de luchtcirculatie in de parkeerkelder gevoed, die op die wijze op minimaal 15°C wordt gehouden.

2.1.3 Ruimteverwarming en -koeling

Ketel: 2 gasgestookte cv-ketels fabricaat Remeha type 210 eco met een nominaal vermogen van 115 kW, die voldoen aan Gaskeur HR107.

Regelingen: de ketels worden met een weersafhankelijke regeling gestuurd door het Priva DDC systeem.

De ruimteverwarming geschiedt in principe via de radiatoren langs de gevels. De verwarmingselementen zijn gekoppeld aan de temperatuuropnemers in de ruimte.

De ketels, daterend uit 2002, zullen binnen enkele jaren moeten worden vervangen (economische levensduur).

Bij de alsdan te maken keuze voor vervanging, zullen alle technische en financiële mogelijkheden (i.c. energiezuinig en hoogrenderend) worden bekeken van de wijze van de verwarming.

Voor de koeling van het gebouw is een koelmachine in gebruik (opgesteld op het dak). De koude opgewekt uit de koelmachine dient voor het (eventueel waar nodig) voorcoelen van de ventilatielucht in de toevoerkasten en voor het voeden van de gekoeld waternetten van de koelplafonds waarmee de verschillende ruimtes lokaal kunnen worden nagekoeld.

2.1.4 Ruimte- en buitenverlichting

In 2010 zijn bij de interne verbouwing de plafonds inclusief verlichting vervangen in combinatie met de koelplafonds. Voor de verlichting is gebruik gemaakt van ETAP lijnarmaturen met 28W T5 lampen. Bij de verbouwing in 2010 waren nog geen geschikte LED lampen beschikbaar. Bij vervanging van de armaturen (remplace) zal te zijner tijd gekeken worden of eventuele beschikbare LED lampen passen in het huis van de armaturen.

Verlichting van de kantoren wordt geschakeld en is gekoppeld via de regelinstallatie aan de aanwezigheidsdetectoren. Gedurende de bedrijfstijden van het kantoor is een vrijwel continue bezetting aanwezig. Er is geen aparte schakeling per ruimte voorzien.

Rondom het pand is buitenverlichting aanwezig die aangestuurd wordt met een schemerschakeling.

Er is op één plaats reclameverlichting aanwezig.

2.1.5 Tapwater

Op alle sanitaire toestellen en bij de pantries zijn water aansluitingen voorzien.

De wastafels in alle toiletgroepen zijn voorzien van warmwater aansluitingen.

Warmwater wordt opgewekt door een centrale boiler en wordt voorzien door een geïsoleerde circulatieleiding.

2.1.6 Keuken

Er is een (beperkte) keuken aanwezig op de 4e etage. De keukeninstallatie is beperkt en kan het best omschreven worden als een grote pantry.

2.1.7 Koelinstallatie

De koelinstallatie is beschreven in paragraaf 2.1.3.

Er zijn geen koelcellen aanwezig.

2.1.8 Transportinstallaties

Er is in het kantoorgebouw 1 lift aanwezig (kelder tot en met 4e verdieping).

Daardoor is er ook geen uitgebreide liftbesturing en regeling voorzien.

2.1.9 Serverruimte

De serverruimte is zeer belangrijk voor de werkzaamheden van de NWB Bank.

Een ononderbroken datanetwerk wordt geëist door de toezichthouders (zoals ECB).

Daarom is voorzien in back-ups en een UPS (nobreak en noodstroom) voor stroomuitval en stroomonderbrekingen op het datanetwerk.

De serverruimte is voorzien van lokale koeling.

2.1.10 ICT

De volgende printers/kopiers en desktops/beeldscherm/laptops (stand per mei 2018) worden gebruikt.

Soort	Aantal
Monitor	92
Desktop	62
Laptop	15
Printer	1
Multifunctional	17

Deze voorzieningen zijn afgestemd op de behoefte. Bij vervanging/aanvulling wordt qua keuzecriterium ook gelet op het energiegebruik.

2.1.11 Energieregistratie en bewakingssysteem (EBS)

Gezien de omvang van het kantoorgebouw is er geen energieregistratie en energiebewakingssysteem voorzien.

3 ENERGIEHUISHOUDING

3.1 Energie inkoop

Elektriciteit en gas wordt duurzaam ingekocht bij Greenchoice.

Het gasverbruik wordt door de gasleverancier gecompenseerd inclusief een CO₂ compensatie.

Elektriciteit is groen en geeft daarom geen CO₂ uitstoot.

3.2 Energiegebruik

Het gas wordt door de gasleverancier geleverd inclusief een CO₂ compensatie.

Elektriciteit is groen en geeft daarom geen CO₂ uitstoot.

3.3 Invloedsfactoren energiegebruik

De invloedsfactoren op het energiegebruik van het kantoorgebouw zijn beperkt.

Bij de interne verbouwing in 2010 zijn zoveel mogelijk besparende maatregelen getroffen, gebaseerd op de beschikbare mogelijkheden.

In geval van vervanging zullen de maatregelen altijd getoetst worden aan energieverbruik/duurzaamheid etc.

4 BESPARINGSMAATREGELEN

Besparingsmaatregelen bij een kleine organisatie als de NWB Bank zijn relatief klein.

Toch is bij elke individuele maatregel milieuwinst te behalen.

In alle gevallen zullen de maatregelen getoetst moeten worden aan economische haalbaarheid, technische levensduur, energiebesparing, etc.

Mogelijke besparingsmaatregelen zijn:

Gebouw en installaties:

- Vervangen beglazing in de aluminium kozijnen.
- Het aanbrengen van PV-panelen op het dak. Dit is gezien de grootte van het dakoppervlak maar beperkt mogelijk. Of het aanbrengen van PV-panelen op hetschuine koperdak toegestaan wordt, moet onderzocht worden aangezien het gebied als "beschermd stadsgezicht" is aangemerkt.
- Het aanbrengen van een warmtepomp.
- Het aanbrengen van LED verlichting in het gehele gebouw.
- Het aanbrengen van een CO₂ regeling op de warmteterugwinning.
- Het vervangen van de gasgestookte cv-ketels, waarbij beoordeeld zal moeten worden op welke wijze de verwarming van brandstof zal worden voorzien.

Organisatie:

- Er is een lichte groei van de organisatie voorzien. Hierbij wordt er vooralsnog van uitgegaan dat de groei binnen het bestaande kantoor wordt opgevangen. Uiteraard moet gekeken worden dat het gebouw en de installaties dan nog voldoen aan de programmatische uitgangspunten.-Alle vervoersbewegingen (woonwerkverkeer, fietsregeling, auto-, trein- en vliegverkeer) worden altijd gewogen in het kader van duurzaamheid en milieubelasting.-Het wagenpark wordt vanaf 2019 stapsgewijs vervangen door elektrische auto's.

5 PLAN VAN AANPAK

Vanuit het management van de NWB Bank zullen de besparingsmaatregelen regelmatig op de agenda staan.

Hierbij worden altijd de criteria energiebesparing, haalbaarheid, etc. gehanteerd.

Individuele maatregelen zullen dienovereenkomstig worden genomen.